

Ing.arch.Vlasta Šilhavá, Březová 66, 637 00 Brno
Atelier územního plánování a architektury

URBANISTICKÁ STUDIE
sídelního útvaru
LHOTICE u Jemnice

Průvodní zpráva

ING. ARCH. VLASTA ŠILHAVÁ
Atelier územního plánování a architektury
BŘEZOVÁ 66, 637 00 BRNO

V. Šilhavá

Brno, březen 1998

Zpracovala:
Ing.arch.Vlasta Šilhavá

Zodpovědný projektant: Ing.arch.Vlasta Šilhavá

spolupracovali:

Doprava:

Vodní hospodářství:

Zásobování el.energií, spoje:

Zásobování plynem:

Krajinná ekologie,

Generel ÚSES:

Ing.Josef Andres

Lubomír Maštalíř

Pavel Šilhavý

Ing.Ivo Host

Ing.David Mikolášek,

Agroprojekt PSO, s.r.o.

O B S A H

1. Základní údaje o zadání a podkladech
2. Vymezení území
3. Zájmové území a širší vztahy
4. Přírodní podmínky
 - 4.1. Klimatologie
 - 4.2. Geomorfologie
 - 4.3. Geologie a pedologie
 - 4.4. Hydrogeologie
 - 4.5. Krajinná ekologie
 - 4.6. Koncepce návrhu lokálního územního systému ekologické stability
 - 4.7. Limity využití území, střety zájmů
5. Urbanistická struktura a architektura
 - 5.1. Vývoj a sídelní struktury
 - 5.2. Kulturní hodnoty území
 - 5.3. Funkční uspořádání území-zastavěné území obce-současný stav
 - 5.4. Zájmové území - současný stav
 - 5.5. Komplexní urbanistický návrh
6. Obyvatelstvo a bytový fond
 - 6.1. Obyvatelstvo
 - 6.2. Zaměstnanost
 - 6.3. Domovní a bytový fond, bydlení a bytová zástavba
7. Hospodářská základna území
 - 7.1. Těžba, průmysl a skladové hospodářství
 - 7.2. Zemědělská výroba
 - 7.3. Lesní hospodářství
8. Občanská vybavenost
 - 8.1. Školství a výchovná zařízení
 - 8.2. Kultura a osvěta
 - 8.3. Tělovýchova a sport
 - 8.4. Zdravotnictví a sociální péče
 - 8.5. Maloobchodní síť
 - 8.6. Stravovací zařízení
 - 8.7. Ubytovací zařízení
 - 8.8. Zařízení nevýrobních služeb
 - 8.9. Zařízení výrobních služeb
 - 8.10. Veřejná administrativa, protipožární bezpečnost, zájmové organizace a ost.
9. Rekreace, cestovní ruch a lázeňství
10. Doprava a dopravní zařízení
 - 10.1. Silniční síť a přepravní vztahy
 - 10.2. Dopravní závady a jejich řešení
 - 10.2.1. Státní silnice
 - 10.2.2. Místní komunikace
 - 10.2.3. Účelová doprava
 - 10.2.4. Pěší a cyklistické trasy
 - 10.2.5. Doprava v klidu
 - 10.3. Hromadná doprava
 - 10.4. Dopravní zařízení
 - 10.5. Negativní účinky hluku, hluková pásma

11. Vodní hospodářství a vodohospodářská zařízení
 - 11.1. Povrchové vody a odtokové poměry
 - 11.2. Zásobení obce pitnou vodou
 - 11.3. Likvidace odpadních vod
12. Energetika a energetická zařízení
 - 12.1. Zásobování elektrickou energií
 - 12.2. Zásobování plynem
 - 12.3. Zásobování teplem
13. Spoje a zařízení spojů
14. Životní prostředí
15. Ochrana zemědělského a lesního půdního fondu
16. Urbanistická ekonomie
17. Veřejně prospěšné stavby

Doklady

1. ZÁKLADNÍ ÚDAJE O ZADÁNÍ A PODKLADECH

Údaje o zadání

Zpracování urbanistické studie sídelního útvaru Lhotice u Jemnice objednala obec Lhotice a Okresní úřad Třebíč, referát regionálního rozvoje, který je pořizovatelem studie, u Ing.arch.Vlasty Šilhavé, Atelieru územního plánování a architektury, Březová 66, 637 00 Brno. Smlouva o dílo na tuto akci byla potvrzena dne 22.9.1997.

Urbanistická studie sídelního útvaru Lhotice je zpracovávána z důvodu, že obec nemá platnou územně plánovací dokumentaci.

Převzaté údaje a podklady

Mapovým podkladem byly mapy evidence nemovitostí 1:2880 a základní mapy 1:10 000.

Údaje o pozemcích, BPEJ poskytl Pozemkový referát OÚ Třebíč.

Údaje o dopravě byly zaslány ze Správy silničního fondu ČR v Brně a referátu dopravy OÚ Třebíč.

Údaje o obyvatelstvu, bytech a domech byly získány od Českého statistického úřadu v Brně a byly převzaty ze sčítání lidu v roce 1991 a údajů, které poskytl obecní úřad Lhotice.

Podklady týkající se občanského vybavení poskytl obecní úřad Lhotice.

Podklady a požadavky orgánů státní správy, nároky podniků a závodů - viz doklady.

Podklady pro zpracování širších vztahů, zájmového území poskytl referát životního prostředí OÚ Třebíč a OÚ Lhotice.

Hranice současně zastavěného území obce byla stanovena podle zákona č.334/92 Sb. o ochraně zemědělského půdního fondu.

Poskytnuté podklady a jejich závaznost:

- Mapový podklad urbanizované části obce v měř. 1:2880
- Generel Územního systému ekologické stability, lokální systém (Agroprojekt PSO s.r.o. Ing.David Mikolášek) - závazný

Na základě výše uvedených podkladů a provedených průzkumů a rozborů byl zpracován koncept řešení urbanistické studie sídelního útvaru Lhotice, který byl projednán na výrobním výboru na OÚ Lhotice dne 27.1.1998 a na OÚ Třebíč na ref. regionál.rozvoje, ref.dopravy, ref.ŽP. ochrany lesního a půdního fondu.

Návrh technického vybavení byl projednán se správci sítí, návrh dopravního řešení s Řed.silnic ČR Brno a ref.dopravy OÚ Třebíč.

Připomínky byly zpracovány do návrhu urbanistické studie sídelního útvaru Lhotice u Jemnice.

Do návrhu urbanistické studie byl zpracován návrh Generelu Místního územního systému ekologické stability, který zpracoval pro k.ú. obce Lhotice Agroprojekt PSO s.r.o. Ing.David Mikolášek.

Urbanistická studie byla zpracována v měřítku zóny 1:2880, a to formou, která odpovídá zákonu č. 50/1976 Sb., ve znění zákona č. 103/1990 Sb. a zákona č. 262/1992 Sb. a vyhl.č. 84/1976 Sb. ve znění vyhl.č. 377/1992 Sb.

2. VYMEZENÍ ÚZEMÍ

Obec Lhotice se nachází na jihozápadním okraji okresu Třebíč, od okresního města Třebíče je vzdálena 32 km, od města Jemnice je Lhotice je situována 2 km východně.

Vlastní území sídelního útvaru je vymezeno administrativní hranicí - katastrálním územím obce Lhotice.

Na takto vymezené území se vztahuje řešení urbanistické studie, všechny bilance a údaje o sídelním útvaru.

Svémi katastrálními hranicemi sousedí Lhotice severu a na západě s Jemnicí, na jihu se Slavíkovými u Jemnice a na východě s Mladoňovicemi.

Urbanizovaná území:

Urbanistická studie řeší - zastavěné území obce včetně nejbližšího okolí v měřítku zóny 1:2 880.

Širší vztahy:

Katastrální území obce - zájmové území a širší vztahy jsou řešeny v měřítku 1:10 000, v návaznosti na Místní systém ekologické stability krajiny a na vazbu na ÚPD vyšších územních celků.

3. ZÁJMOVÉ ÚZEMÍ A ŠIRŠÍ VZTAHY

Střediskem obvodního významu je Třebíč, od něhož je obec vzdálená 32 km, obec spadáje k Jemnici, kde je matriční a stavební úřad, vyšší občanská vybavenost a kam směřuje vyjížděka obyvatel za prací.

Obec byla administrativně sloučena s Jemnicí, nyní je samostatnou obcí okresu Třebíč. ZŠ 1.- 9. ročník, zdravotnická zařízení a pošta jsou v Jemnici.

Z hlediska organizace zemědělské výroby hospodaří v katastru obce Zemědělská obchodní společnost Jemnice s r.o.

Hranice zájmového území je totožná s katastrálním územím Lhotice.

Řešené území leží v jižní části okresu Třebíč v zemědělsky intenzivně využívané části území. Území tvoří plochá náhorní rovina, ve východní části území je údolí Rakoveckého potoka, který protéká od severu k jihu. Zájmové území tvoří převážně zemědělská půda. Rovinatá území jsou odlesněna a intenzivně zemědělsky využívána. Nadmořská výška řešeného území se pohybuje od 460 m n.m. v údolí na východní hranici k.ú. po 517 m n.m. na návrší v trati U pěkného lesa na severním okraji k.ú. Údolí potoka tvoří břehové porosty, louky a rybník nad obcí.

Obec leží v jihovýchodní části zájmového území v údolí potoka v nadmořské výšce 462 - 472 m n.m. Nejnižší jižní část obce při výtoku potoka, nejvýše je situovaná severní část. Nad obcí je Lhotický rybník.

Struktura půdního fondu : r.1997

celková výměra	280 ha
z toho	
orná půda	226 ha
zahrady	6 ha
ovocné sady	0 ha
louky	15 ha
pastviny	1 ha
zemědělská půda celkem	248 ha
lesní půda	1 ha
vodní plochy	9 ha
zastavěné plochy	4 ha
ostatní plochy	18 ha

Zájmovým územím procházejí státní silnice:

II/152 N.Bystřice - Mor.Budějovice - Ivančice - Brno - Slatina

III/15218 Lhotice - Mladoňovice

III/15219 Lhotice - průjezdná

Železniční trať č.243 Moravské Budějovice - Jemnice dotýká severního a západního okraje obce.

4. PŘÍRODNÍ PODMÍNKY

4.1. Klimatologie

Katastrální území Lhotice leží v mírně vlhkém okrsku mírně teplé pahorkatinové oblasti s mírnou zimou, s průměrnými ročními teplotami 6,5°C a srážkami kolem 550 mm. Celé území je v klimatické oblasti MT5 (západní okraj k.ú. se dotýká hranice drobné enklávy teplejší klimatické oblasti MT9 kolem Jemnice).

Možnost vzniku inverze ve sníženině kolem toku, je malá, celé území je dobře provětrávané, převažují větry západních směrů.

Pro posouzení klimy zájmové oblasti slouží údaje Hydrometeorologického ústavu v Praze na srážkoměrné stanici v Jaroměřicích n.Rok., které jsou zájmovému území neblíže.

Průměrné měsíční srážky a teploty vzduchu :

Měsíc	Srážky v mm	Teplota ve °C	Měsíc	Srážky v mm	Teplota ve °C
leden	25	-3,5	červenec	76	16,9
únor	26	-2,1	srpen	67	16,1
březen	23	1,8	září	39	12,5
duben	38	6,6	říjen	42	7,3
květen	57	12,1	listopad	40	2,0
červen	69	15,0	prosinec	33	-1,8

Průměrný úhrn ročních srážek (S)	535 mm
" " srážek za veget.období (IV-IX)	346 mm
Průměrná roční teplota vzduchu (t)	6,9°C
" teplota vzduchu za veget.období (IV-IX)	13,2°C

$$\text{Langův dešťový faktor (Df): } D = \frac{S}{t} = \frac{535}{6,9} = 77,5$$

Klasifikace Koppen - Gregorova :

$$S = 30 (t + 7) \text{ mm} = 30 (6,9 + 7) \text{ mm} = 417 \text{ mm}$$

S = srážky při nichž nastává sucho

Vláhová jistota dle Mináře :

$$a = \frac{S - S}{t} = \frac{535 - 417}{6,9} = 17,10$$

Langův dešťový faktor charakterizuje podnební oblast vlhkou, dle Koppen-Gregora jedná se o oblast polních kultur.

Minář hodnotí oblast jako přechodnou s četností 15 -5% let suchých.

4.2. Geomorfologie

Toto k.ú. leží pod jižním okrajem Brtnické vrchoviny v geomorfologického celku Jevišovická pahorkatina, v podcelku Jemnická kotlina. Tvar reliéfu je dán kontrastem mezi rozsáhlými mírně zvlněnými sníženinami a hlubšími zářezy koryt toků se strmými svahy. Rovinatá území jsou odlesněna a intenzivně zemědělsky využívána. Nadmořská výška řešeného území se pohybuje od 460 m n.m. v údolí Lhotického potoka na východní hranici k.ú po 517 m n.m. na návrší v trati U pěkného lesa na severním okraji k.ú.

Lidskou činností podmíněné změny reliéfu nemají v tomto území větší rozsah. Jsou to jen násypy a zářezy komunikací - silnic, železniční trati, hráz rybníka, změny terénu kolem novodobých zemědělských staveb a změny v nivách způsobené napřímením a zahloubením toků. K těmto jevům patří také smývání půdy z odlesněných ploch bez vegetačního krytu a její ukládání na patách svahů a zaplňování depresí (rybníka) splaveninami.

Při zcelování ploch polí byly zasypány uvozové cesty a zrušeny meze. Jde sice o návrat k původnímu tvaru reliéfu, ale zároveň tím bylo opět zvýšeno riziko eroze odlesněných, nechráněných půd.

4.3. Geologie a pedologie

V závislosti na geologické stavbě území, reliéfu a na všech ostatních přírodních podmínkách se v rovinných částech území na horninách krystalinika překrytých kvarténními sedimenty vyvinuly hnědé půdy eubazické (nasycené) a hnědozemě, ve sníženinách jejich oglejené formy a na náplavech v nivách toků nivní půdy glejové.

4.4. Hydrogeologie

Toto území patří do hydrogeologického rajónu R 53. Lhotický potok vtéká do Rakovce. Celé území spadá do dílčího povodí Bihanky v povodí Želetavky.

Všechny toky byly upraveny, bylo provedeno odvodnění všech vlhčích půd a zvýšen podíl orné půdy. Tím došlo k nežádoucímu snížení podílu ploch s vysokou hladinou spodní vody spojenému se snížením množství vodních par v ovzduší. Napřímením toků došlo k urychlení odtoku vody z území, který je jen z části kompenzován existencí rybníků na Lhotickém potoce.

4.5. Krajinná ekologie

Biota

Řešené území je na hranici oblasti střeoevropské lesní květeny (hercynské) a teplomilné panonské květeny. Odpovídající zvířena byla v této oblasti nahrazena společenstvy schopnými využít změněné podmínky. I zde se projevil zesílený tlak druhů teplomilných, lépe využívajících podmínky odlesněné krajiny a schopných migrace z Podyjí do severněji položených částí území především podél teplých, strmých jižních svahů kolem toků.

Biogeografická diferenciacie území

V širším měřítku je popsána v generelu ÚSES. Pro hodnocení potřeby uchování specifických hodnot bioty vázané na dané prostředí je podstatné, že zde, podle dostupných podkladů a zjištění, nejsou ani nebyly podmínky pro vznik unikátních společenstev.

Dotčené území leží v oblasti mezofytika, na horní hranici Moravského podhůří Českomoravské vrchoviny v sosiekoregionu 2.23. - Jevišovická pahorkatina, v biochoře 2.23.3. - mírně teplých plochých pahorkatin a vrchovin

V této kontrastně modální biochoře zde jsou pouze geobiocenózy 3.VS. patřící do oligotrofně mezotrofní meziřady AB a mezotrofní řady B a častým výskytem zamokřené hydrikové řady.

Hlavní STG:

- 3 AB 3 - Querci fageta - dubové bučiny
- 3 B 3 - Querci-fageta typica - typické dubové bučiny
- 3 BC 3 - Querci fageta tilie aceris - lipojavorové dbbu
- 3 BC 4-5 Fraxini alneta - jasanové olšiny

Hodnocení současného stavu

Dominují rozsáhlé agrocenózy se silně redukovanou trvalou vegetací. Je to území převážně odlesněné, se zbytky alejí pouze u státní silnice, s malým podílem drobných krajinných prvků - křovinami zarostlých mezí, skupin a soliter stromů a lesíků. V míře odpovídající stupni lidskou činností podmíněných změn je změněna i biota. Původním společenstvům blízká společenstva se dochovala v malých zbytcích, některá jsou sice přirozená, ale nepůvodní (xerotermní) společenstva na jižně orientovaných lokalitách zbavených trvalých lesních porostů.

Trend přirozené migrace prvků bioty byl pozměněn ve prospěch teplomilné bioty také v souvislosti s globálními změnami klimatu.

Antropogenní charakter mají všechny agrocenózy - kultivovaná pole, louky, stejně jako kulticenózy na lesní půdě s převažujícím podílem stejnověkových smrkových monokultur. Nejpůvodnější skladbu mají olšiny v zamokřených částech niv a kolem rybníka. Jiné přírodě blízké části krajiny se zde nedochovaly.

Podíl trvalých porostů stromů a keřů v odlesněné části území je nedostatečný a nezaručuje ani uchování produkčních hodnot půdy ani její ochranu proti extrémním klimatickým vlivům, vodní a větrné erozi a je dokladem špatného vztahu lidí ke krajině jako kulturní hodnotě.

Z hlediska stanovení limitů změn využití území je podstatné, že právě v tomto SR je soustředěn hlavní objem zemědělské výroby v okrese v příhodných podmínkách. Omezené možnosti k rozvoji této výroby jsou v nivách toků a na strmých svazích nad nimi. Pro udržení trvale vysoké produkce je nezbytné využít mnohostranného účinku prvků ÚSES na snížení vlivu extrémních klimatických situací a na celkové zlepšení stavu prostředí.

Kostra ekologické stability

V k.ú. Lhotice je nedostatek ekologicky nadprůměrně stabilních segmentů krajiny. Nejvyšší hodnotu má EVSK " U tři koroptví". Ok.Ú. Třebíč je navrženo k registraci jako VKP č.313. Jeho součástí dle generelu L ÚSES není LBC 15 - Lhotický rybník. Je třeba upřesnit hranice VKP č.313 - rozšíření o lokalitu Lhotický rybník s ohledem na význam prvku v převážně ekologicky nestabilním území.

Ekologickou stabilitu území mírně zlepšují liniová společenstva vázaná na silnice, cesty a železniční trať. Z tohoto hlediska je významný příznivý vliv existence zatravněných, extenzivně užívaných sadů a zahrad.

Převažují nestabilní agrocenózy na polích a odvodněných loukách. Nestabilní je i kulticenóza jehličnatého lesíka (Borovi).

Pro uchování potenciálu bioty je v daných podmínkách optimální možnost využití zvýšené biodiversity území kolem toku. Je zde přirozený kontakt bioty vázané na suché svahy a nivu toku.

4.6. Koncepce návrhu lokálního územního systému ekologické stability

V k.ú.Lhotice není na regionální úrovni generelem ÚSES vymezen žádný prvek ÚSES.

V tomto k.ú. je závazně vymezena trasa lokálního biokoridoru v nivě Lhotického potoka (K 13-15 a K 15-16) a lokální biocentrum (LBC 15 - Lhotický rybník). Prvky ÚSES nad obcí jsou převážně funkční nebo po přestavbě funkční a jsou součástí navrženého VKP č.313. Biokoridor K 15-16 je částečně funkční v úsecích, kde navazuje na louky, mimo obec mezi zorněnými pozemky je nefunkční. Podmínkou jeho plné funkčnosti je revitalizace toku a doplnění porostů v souladu se záměry změn využití dotčených pozemků a dle limitů daných potřebami údržby koryta toku.

Interakčními prvky jsou aleje u silnic a extenzivně ošetřované porosty na náspech železniční trati, lesík v polích nad silnicí (Boroví) a budou jimi i navržené porosty u cest, přítoku Lhotického potoka a kolem výrobních zemědělských objektů.

4.7. Limity využití území, střety zájmů

Krajinný ráz - hodnocení

Je dán přirozeným tvarem terénu, kvalitou přírodních složek. Jeho jedinečnost byla dána ustáleným způsobem využití území v daných podmínkách. Současná podoba krajiny je určena intenzivním zemědělským využíváním půdy, nízkým podílem rozptýlené zeleně v odlesněném území, likvidací liniových prvků - alejí kolem cest a břehových porostů. Byla ztracena vazba zeleně zahrad obklopujících starší usedlosti se zeleně kolem cest a mezi v krajině, zvětšila se velikost bloků orné půdy a zmenšil se podíl luk. Zůstal kontrast odlesněných ploch a tmavých, kompaktních hmot lesů. Území je využíváno jako jeden prostor bez ohledu na hranice k.ú.

Protože studie ÚP stanoví pouze limity rozvoje obce, je nedostatečným podkladem pro stanovení limitů změn využití nezastavěné části k.ú. (zemědělské, lesní a ostatní půdy). Ve vztahu k ochraně krajinného rázu je podstatné, že je požadavkům zákona 114/92 odpovídá pouze takové řešení rozvoje obce, při kterém bude zajištěna obnova zeleně na obvodu sídla, doplnění ochranných vegetačních pásů kolem výrobních objektů, obnova alejí a obnova ploch zeleně na veřejných prostranstvích. Podíl nepůvodních druhů a odrůd rostlin by se neměl zvyšovat, ale naopak by měly být přednostně používány domácí druhy dřevin.

Limity využití území

Ze zákona 114/92 jsou předmětem ochrany nivy toků, lesní porosty a další plochy zaregistrované jako VKP. Stejný stupeň ochrany mají i prvky tvořící ÚSES. Zde to je biokoridor v nivě Lhotického potoka. V zastavěném území by měly být na dotčené plochy zahrad a veřejná prostranství vysazovány jen původní dřeviny a udržován luční porost.

Stupeň omezení změn využití území a uplatnění vlastnických práv je dán společenskými zájmy i zájmy občanů této obce na uchování všech hodnot území ve kterém žijí a které chtějí trvale a efektivně využívat.

Závěry a doporučení

Touto prací má být dán podnět k využití všech možností zvýšení kvality prostředí obce využívaného k zemědělské a jiné výrobě, bydlení a k rekreaci tak, jak je to možné

prostřednictvím programů obnovy obcí, revitalizace říčních systémů a útlumu zemědělského využívání půdy v chráněných územích a v místech s nepříznivými produkčními možnostmi.

Tato studie je souborem informací převzatých z dostupných podkladů, získaných průzkumem a hodnocením zjištěných údajů. V daném rozsahu nemůže nahradit podklady potřebné k rozhodování o konkrétních krajinotvorných prvcích, o prvcích významných z hlediska potřeb uchování genofondu, zvýšení biodiverzity, ekologické stability a uchování produkčních a kulturních hodnot území, protože neobsahuje popis jednotlivých prvků, jejich polohu a z ní vyplývající identifikaci vlastnictví. Obecné vymezení limitů využití území musí být vztaženo ke konkrétním vlastníkům tak, aby bylo možno dosáhnout jednoznačnosti v jednání a rozhodování. Nepůjde vždy jen o respektování práv jednotlivých vlastníků, ale také o vymezení společných zájmů obce a vyjimečně i o jasné stanovení zájmů státu.

Na úrovni studie není možno stanovit více než obecné zásady péče o krajinu a přírodu.

Smyslem další práce by mělo být zjištění stavu jednotlivých prvků a stanovení limitů uplatnění vlastnických práv, pokud to bude účelné a doporučení možných řešení tam, kde bude nezbytné respektovat práva a možnosti vlastníků.

V takto pojaté dokumentaci by měly být stanoveny také povinnosti všech dotčených od jednotlivců přes obec po stát. V návaznosti na to bude možné předem vymežit i možné sankce za nedodržení stanovených limitů a stanovit způsob jejich vymáhání a zásady jejich využití ve prospěch poškozených. Těmi mohou být je jen lidé, ale také příroda.

Podklady

Jako podklad byly použity materiály poskytnuté Ok.Ú Třebíč - seznamy zvláště chráněných území, VKP a dalších EVSK, výsledky ochrannářského mapování, letecké snímky, generel L ÚSES, mapy BPEJ a LTM a údaje z generelu regionálního SES.

Tyto podklady byly doplněny o údaje získané vlastním průzkumem a analýzou dalších informací o území z geobotanické a biogeografické mapy ČR a dalších mapových a textových podkladů.

5. URBANISTICKÁ STRUKTURA A ARCHITEKTURA

5.1. Vývoj a sídelní struktura

Obec se připomíná r. 1361. Název obce byl r. 1519 Lhoticz, r. 1528 v Lhoticzích, r.1720 Elhotitz, r.1846 Elhotice. V r.1850 náležela obec do okresu Jemnice, v r.1869 - 1890 do okresu Dačice, v r.1900 - 1930 byla součástí okresu Moravské Budějovice, v r.1950 v okr.Dačice.

Nejstarší částí obce je zástavba zemědělských usedlostí, která vznikla v údolí potoka Rakovce. Zemědělské usedlosti vytvořily nepravidelnou náves, kterou obestavěly na západní a severní straně, na východní straně byla postavena patrová budova historického dvora, který náleží hraběti v Budkově. Střed návsi při soutoků potoků byl dostavěn kompaktní zástavbou, na jižním okraji návsi byla postavena kaple. Zástavba zemědělských usedlosti pokračovala podél pravého břehu potoka jižním směrem. Na levém břehu potoka byly postaveny chalupy ve svahu nad potokem.

Lhotice leží na mírném údolním svahu spadajícím k jihu. Středem obce od severu k jihu protéká potok Rakovec, nad obcí je Lhotický rybník.

V údolí na jihovýchodním okraji bylo vybudováno hřiště.

Na jižním okraji obce bylo vybudováno hospodářské středisko ZD a na jihovýchodním okraji byla vybudována Bažantnice.

Nejnovější zástavbu tvoří novostavby, izolované rodinné domy a bytový dům situované severně nad návsi a to podél st.silnic a podél komunikace vybíhající ze st.silnice na severovýchodním okraji obce.

5.2. Kulturní hodnoty území

V obci není v současnosti evidována kulturní památka. Přesto se v obci nachází řada objektů (původních zemědělských usedlostí), které si alespoň z části zachovaly svoji původní architektonickou formu typickou pro lidovou architekturu Jemnicka. Je žádoucí zachovat tuto zástavbu i do budoucna.

Z hlediska památkové péče se požaduje respektovat urbanistickou strukturu sídla a výškovou hladinu zástavby odpovídající venkovskému charakteru.

5.3. Funkční uspořádání území - zastavěné území obce - současný stav

Z hlediska funkčního využití tvoří většinu zastavěné plochy sídla **obytná zóna**, a to plochy pro bydlení a funkční plochy spojené s funkcí obytné zóny - plochy občanského vybavení, plochy pro sport, plochy pro dopravu a plochy veřejné zeleně.

Základní občanské vybavení je soustředěno ve středu návsi (prodejna, budova OÚ), nebo v blízkosti návsi (hasičská zbrojnice). Dominantou návsi je kostel.

Plochy pro sport jsou na jihovýchodním okraji obce.

Hospodářská příslušenství obytných domů na návsi, které byly původně zemědělskými usedlostmi, jsou přestavovány na obytné plochy, stodoly jsou využívány pro drobnou zemědělskou výrobu.

Na obytné objekty s jejich hospodářskými příslušenstvími navazují plochy zahrad. Plochy pro bydlení s původní zástavbou zemědělskými usedlostmi tvoří střed sídla, náves a obestavují silnici jižním směrem od návsi. Na levém břehu nad potokem je v úhočí řadová zástavba. Plochy pro bydlení s novou zástavbou jsou situované v severní části obce a to podél silnic a komunikace vybíhající ze st.silnice na severovýchodním okraji obce.

Výrobní plochy, a to Zemědělská obchodní společnost s r.o. Jemnice (bývalé ZD) jsou situované jižně od obce. Jihovýchodně od obce je situovaná bažantnice.

5.4. Zájmové území - současný stav

Okraje obce lemují plochy zahrad, na ně navazují severním směrem k železnici plochy drobné držby. Údolí potoka Rakovce táhnoucí se severně a jihovýchodně od středu obce, je zatravněno s přírodními břehovými porosty. Nad obcí je Lhotický rybník s břehovými porosty. Západně od obce je mělké údolí potoka zatravněno k železnici, která obchází po západním a severním obvodu obce. jižním a východním směrem od obce jsou plochy orné půdy zemědělské velkovýroby.

Obec je obklopena plochami orné půdy. Kromě údolí potoků je zájmové území obce zemědělskou intenzivně obhospodařovanou krajinou. Menší plocha lesů je v severní části k.ú.

5.5. Komplexní urbanistický návrh

5.5.1. Funkční využití území - zastavěné území obce

Současné funkční plochy budou nadále v sídle zachovány.

Centrum obce, které tvoří náves bude smíšenou zónou bydlení, občanského vybavení, služeb a drobného podnikání, které nesmí narušovat životní prostředí.

Zastavěné území bude nadále tvořit obytná zóna a funkční plochy spojené s funkcí obytné zóny. Dojde k postupné obnově bytového fondu. Charakter zástavby původních zemědělských usedlostí na návsi bude zachován.

Bytová výstavba bude realizována dostavbou proluk v zastavěném území v severní části obce. Vzhledem k tomu, že obec je souvisle zastavěna, nemá možnost další zástavby proluk je navržena dostavba obce na severním okraji podél silnice a na západním okraji podél záhumenní cesty. Nové plochy bytové výstavby dotváří půdorysný tvar sídla. K přestavbě je navržena zemědělská usedlost na návsi ve špatném stavu. K přestavbě jsou navrženy zemědělské usedlosti na jižním okraji obce, které jsou ve špatném stavebním stavu.

Rezervní plocha pro výstavbu je na západním okraji obce, druhá strana jednostranně obestavěné cesty.

V rámci rozvoje soukromého podnikání je předpoklad rozvoje soukromé maloobchodní sítě a soukromých služeb v obci. Pro drobnou soukromou zemědělskou výrobu a sklady budou nadále využívány hospodářská příslušenství a stodoly, charakter obytné zóny - bydlení s důrazem na životní prostředí zůstane hlavní funkcí obytné zóny. Rozvoj služeb a drobné zemědělské výroby nesmí funkci bydlení narušovat.

Zemědělská obchodní společnost Jemnice s r.o., farma Lhotice zůstaně na současných plochách jižně od obce.

Pro rozvoj podnikatelských aktivit je navržena nevyužitá část farmy, plocha bývalé cihelny na jižním okraji obce.

Funkční plochy občanského vybavení zůstanou zachovány, s tím, že občanské vybavení vyžaduje nutnou stavební údržbu.

V současné době připravuje obec dobudování sportovního areálu na jihovýchodním okraji obce, výstavbu klubovny. Je plánována rovněž úprava terénu, oplocení, osvětlení a parková úprava okolí ploch pro sport.

Základní dopravní obsluhu obce zabezpečuje silnice III/15219, která je v severní části připojena k silnici III/15218. Tato silnice potom zajišťuje silniční propojení obce Mladoňovice se silnicí vyšší třídy II/152 a jejím prostřednictvím s městem Jemnice, jež je přirozeným spádovým centrem oblasti. Silnice II/152 je významným dopravním tahem, na jehož výhledovou úpravu byla v roce 1970 Střediskem pro rozvoj silnic a dálnic Brno zpracována studie. Silnice II/152 bude podle této studie upravována zásadně v současné trase s odstraněním nevyhovujících směrových oblouků ve východní části katastrálního území obce. Na ostatních silnicích budou výhledové úpravy probíhat zásadně v současných trasách s odstraněním dopravních závad a omezení.

Dopravní závalu tvoří připojení silnice III/15218 na silnici II/152, které je šikmé, při výjezdu vozidla najíždí do protisměrného pruhu. Nutné je napojení ve tvaru "T". Stav povrchu silnic III. třídy je nevyhovující.

St. silnice III/15219 v průtahu obcí vytváří dopravní závady, neboť její šířkový profil je vlastně určen těsnou zástavbou. Silnice má charakter obslužné komunikace je využívána pro obsluhu zastavěného území obce, má charakter místní komunikace.

Řešení dopravy bude spočívat ve zkvalitnění povrchu silnic a místních komunikací. St. silnici III/15219 je možné vzhledem k nízké intenzitě dopravy převést do kategorie místních komunikací, která bude obsluhovat obytnou zástavbu. Na této bývalé státní silnici bude možno rovněž vyčlenit parkovací pruhy.

Místní komunikace budou doplněny novými komunikacemi, a to na západním okraji obce zpevněním záhumenní cesty pro novou bytovou výstavbu a převedením účelové komunikace do místních komunikací.

Budou vybudovány peší chodníky podél státních silnic.

Pro parkování slouží zpevněné plochy. Tyto parkovací plochy jsou dostatečně dimenzovány ve středu obce. Je navrženo vybudování parkovací plochy u hřiště a v předprostoru rybníka.

Katastrálním územím prochází železniční trať č. 243 Moravské Budějovice - Jemnice, která je významná pro dojížděku obyvatel do zaměstnání a spojení s vybaveností v Jemnici, která v sídle není (ZŠ, MŠ, zdravotnictví, pošta, obchodní síť, služby).

Vegetace v zastavěném území sídla je tvořena plochami veřejné zeleně na návsi, zelení vyhrazenou (sportovní areál) a soukromými zahradami. Větší plochy veřejné zeleně vyžadují rekonstrukci podle podrobnějšího návrhu. K příznivému obrazu obce přispívá vysokokmenná zeleň a soliterní zeleň na návsi, kterou je třeba chránit.

Charakteristický obraz obce dotváří zeleň kolem potoků a Lhotického rybníka nad obcí. Obec má záměr provést úpravu břehů rybníka, který slouží k rekreaci, koupání místních obyvatel. Na západním a severním břehu úpravu terénu, vybudovat travnatou plochu a rekonstrukci zeleně. Úpravu je nutné provést podle odborného návrhu v souladu se zájmy ochrany přírody a krajiny. Je nutná úprava břehových porostů potoka (navrhový biokoridor).

Je navrženo dobudování izolační zeleně kolem zemědělské farmy a obnovení alejí kolem st. silnic a polních cest.

5.5.2. Funkční využití území - zájmové území

Okraje obce lemují plochy zahrad, na ně navazují plochy drobné držby. Údolí potoka Rakovce táhnoucí se severně a jihovýchodně od středu obce, je zatravněno s přírodními břehovými porosty. Nad obcí je Lhotický rybník s břehovými porosty. Západně od obce je mělké údolí potoka zatravněno k železnici, jižním a východním směrem od obce jsou plochy orné půdy zemědělské velkovýroby.

Obec je obklopena plochami orné půdy. Kromě údolí potoků je zájmové území obce zemědělskou intenzivně obhospodařovanou krajinou. Menší plocha lesů je v severní části k.ú.

Je navrženo zatravnění pozemků severně od silnice II/152, které jsou zamokřené.

Územní systém ekologické stability území je dle Generelu ÚSES pro k.ú. Lhotice zapracován do návrhu urbanistické studie.

Cestní síť zemědělské dopravy bude doplněna polní cestou vedoucí ze silnice k lesu "Hájek", který je obklopen plochami orné půdy bez přístupu.

5.5.3. Regulace funkcí v území a regulační prvky

viz. výkr.č. 2

Bv - obytné území venkovského typu

Bv 1 - obytné území venkovského typu - stávající zástavba návsi

- přestavby domů budou dodržovat stávající stavební a uliční čáry, bude zachován charakter zástavby
- výška zástavby přízemní, nebo s obytným podkrovím

Bv 2 - obytné území venkovského typu - dostavba proluk

- dostavby domů budou dodržovat stávající stavební a uliční čáry, bude zachována výšková hladina zástavby
- výška zástavby přízemní nebo s obytným podkrovím
- střechy sedlové

Bv 3 - obytné území venkovského typu - nová zástavba

- výška zástavby přízemní, nebo s obytným podkrovím
- stavební čára 6 m od uličních komunikací
- střechy sedlové

Bv 4 - obytné území venkovského typu - nová zástavba - výhledová rezerva

- výška zástavby přízemní nebo s obytným podkrovím
- stavební čára 6 m od uličních komunikací
- střechy sedlové

Bv 5 - obytné území venkovského typu - přestavbové území

- výška zástavby přízemní nebo s obytným podkrovím
- střechy sedlové

Zv - občanské vybavení na stávajících plochách

Rs - území rekreace a sportu

R - území rekreace

Vd - rozvoj podnikatelských aktivit

Vz - území drobné zemědělské výroby a zemědělských služeb v obytné zóně, které nezhorší životní prostředí obytné zóny

Podnikatelská činnost nesmí zhoršit životní prostředí sídla

Vzv- území zemědělských areálů

Vzs-území lesního hospodářství

6. OBYVATELSTVO A BYTOVÝ FOND

Údaje ze sčítání lidu, domů a bytů v roce 1991 dle Českého statistického úřadu a informace Obecního úřadu Lhotice v roce 1997.

6.1. Obyvatelstvo

Podle Obecního úřadu Lhotice je v roce 1997 v obci 170 obyvatel.

Trvale bydlící obyvatelstvo (dle sčítání v r. 1991)

celkem	muži	ženy	ženy v %
169	81	88	52,07

Bydlící obyvatelstvo podle pohlaví, stavu a věku

věk	muži	ženy	celkem	v %
0-14			35	20,71
Produkt.	43	45	88	52,07
Poprodukt.			46	27,22
Celkem	81	88	169	

Vývoj počtu obyvatel

rok	1970	1980	1991	1994
počet obyvatel	172	192	169	173

Počet obyvatel v obci se snižoval do roku 1991 v posledních letech stagnuje. Do výhledu se dá předpokládat zachování současného počtu obyvatel 170.

6.2. Zaměstnanost, osoby ekonomicky aktivní

osoby ekonomicky aktivní

celkem	muži	ženy	z toho vyjíždějící mimo obec	v %
76	40	36	15	19,7

Rozdělení ekonomicky aktivních osob podle odvětví

ek.akt.v zem. a les	41	v průmyslu	13	ve stavebnictví	9
v ostatních odvětvích	11				

Pracovní příležitosti v místě poskytuje:

Zemědělská obchodní společnost	8
soukromé služby	3
smíšené zboží	1
Celkem	12

6.3. Domovní a bytový fond, bydlení a bytová zástavba

V roce 1991 bylo v Lhotici dle sčítání lidu, domů a bytů:

Obydlené domy	z toho rod.domy	v %	neobydl.domy
45	44	97,8	10
Obydlené byty	neobydl.byty	rekreační chalupy	
50	10	3	

Zástavba na návsi je většinou v dobrém nebo vyhovujícím stavebním stavu. Estetickou závadou jsou domy ve špatném stavebním stavu ve středu obce na návsi a historická patrová budova, která náležela k Budkovskému panství. Rekonstrukce uvedených domů (parc.č. parc.č. 25/1 a parc.č.36/1) jsou nutné ke zlepšení prostoru centra obce. V dobrém stavu, je nová zástavba severně od návsi. Ve výborném stavebním stavu jsou novostavby na okrajích obce a rekonstruované domy v obci. V současné době výstavba soustředěna přestavby a na dostavbu obce, probíhá přestavba podél silnice v jižní části obce. Ve špatném stavu jsou zejména některá hospodářská příslušenství a stodoly.

Charakter původní zástavby obce - návsi, štítovou zástavbu zemědělskými usedlostmi s prvky lidové architektury je nutno zachovat. Přestavby severně a jižně od středu obce jsou do dvou podlaží. V současné době probíhá přestavba jižně od středu obce. Ve špatném stavu jsou některé hospodářské objekty, stodoly.

Urbanistický návrh zajišťuje plochy pro výstavbu cca 16 rodinných domů.

Při předpokládaném odpadu 6 bytů do r. 2010, při obydlivosti 3,6 obyv. na 1 byt (předpokládaný počet obyvatel 170) by bylo v roce 2010 60 trvale obydlivých bytů. Počet navržených bytů je náhradou i za předpokládaný odpad bytového fondu.

Navržená zástavba dostavuje proluky (cca 6 RD) a dále je situována v na severním okraji obce podél silnice (5 RD) a na západním okraji obce podél stávající záhumenní cesty (5 RD), která vyžaduje vybudování komunikace a inženýrských sítí..

Rezervní plocha pro výstavbu je na západním okraji obce.

Současně s výstavbou nových rodinných domů bude prováděna přestavba a modernizace stávajícího bytového fondu na původních místech.

Na výkrese jsou označeny domy, které jsou ve špatném stavebním stavu a vyžadují nutnou opravu.

7. HOSPODÁŘSKÁ ZÁKLADNA ÚZEMÍ

7.1. Těžba, průmysl a skladové hospodářství

se v zájmovém území nenachází.

7.2. Zemědělská výroba

Zemědělskou výrobu v k.ú. zajišťuje Zemědělská obchodní společnost s r.o. Jemnice. V katastr. území je 248 ha zemědělské půdy, 226 ha orné půdy, 15 ha luk a 1 ha pastvin. Soukromou zemědělskou výrobu provozují 2 soukromí zemědělci. Farma Zemědělské obchodní společnosti, situovaná na jižním okraji obce zůstane na původních plochách, s rozšířením plochy výrobního areálu se neuvažuje.

V k.ú. Lhotice nebyly dosud nebyly zahájeny komplexní pozemkové úpravy.

Středisko živočišné výroby je situováno východně od obce.

V hospodářském středisku se nacházejí objekty:

- 1 porodna prasnic - 250 ks
- 2 kravín 80 ks, chov prasat - záměr
- 3 klecový odchov selat 800 ks
- 4 silážní jámy
- 5 soukromá kolna

Ve středisku je zaměstnáno 8 zaměstnanců.

Je navržena výsadba izolační zeleně kolem hospodářského střediska z hygienických důvodů a rovněž z důvodů začlenění objektů do krajiny.

7.3. Lesní hospodářství

V k.ú. Lhotice se nachází 9 ha lesní půdy.

V obci je Bažantnice - Jemnice, kooperační sdružení, je provozována líheň a výkrm bažantů, výkup zvěřiny v areálu na jihovýchodním okraji obce.

8. OBČANSKÉ VYBAVENÍ

8.1. Školství a výchova

Základní škola se v obci nenachází. Děti dojíždějí do ZŠ v Jemnici.

8.2. Kultura a osvěta

Budova vybudovaná "v akci Z", situovaná před vjezdem do Bažantnice je vhodná k využití pro kulturní akce.

Pro společenské akce je využívána zpevněná plocha s podiem pro hudbu situovaná u hřiště. U této zpevněné plochy obec připravuje vybudovat klubovnu.

8.3. Tělovýchova a sport

Víceúčelové hřiště je na jihovýchodním okraji obce. V současné době obec připravuje dobudování sportovního areálu, výstavbu klubovny. Je plánována rovněž úprava terénu, oplocení, osvětlení a parková úprava okolí ploch pro sport.

8.4. Zdravotnictví a sociální péče

Zdravotnická zařízení se v obci nenacházejí, zdravotní péče je zajištěna v Jemnici. K adaptaci na sociální byty pro nejslabší sociální skupinu obyvatel je vhodné využít některý z neobydlených domů v obci.

8.5. Maloobchodní síť

Prodejna - smíšené zboží, soukromý obchod je na návsi, prodejní plocha je 20 m². Je zaměstnám 1 zaměstnanec.

8.6. Stravovací zařízení

se v obci nenachází. Pro společenské akce na hřišti slouží kiosek s občestvením. Vybudování hostince je navrženo přístavbou hasičské zbrojnice, je závislé na rozvoji soukromého podnikání, bylo by vhodné i z hlediska rozvoje turistického ruchu.

8.7. Ubytovací zařízení

se v obci nenachází.

8.8. Zařízení nevýrobních služeb

Nevýrobní služby jsou zajišťovány soukromými podnikateli. V obci je provozováno:

- zpracování dřeva
- pokrývačství
- instalatérství

Rozvoj služeb se předpokládá v rámci soukromého podnikání.

8.9. Zařízení výrobních služeb

V obci je Bažantnice - Jemnice, kooperační sdružení, je provozována líheň a výkrm bažantů, výkup zvěřiny v areálu na jihovýchodním okraji obce.

Pro rozvoj podnikatelských aktivit je vhodná nezastavěná část plochy farmy, bývalá cihelna, a to k využití pro služby a výrobu, která by nenarušovala životní prostředí.

8.10. Veřejná administrativa, protipožární bezpečnost, zájmové organizace a ost.

Obecní úřad je umístěn ve středu obce. Má zasedací místnost (20 m²), kancelář (10 m²) a sociální zařízení. Starosta je neuvolněný.

Hasičská zbrojnice je na jižním okraji návsi. Je nutné vybudovat sociální zařízení. Za hasičskou zbrojnicí je situovaná požární nádrž.

Poštovní služby zajišťuje dodávací pošta Jemnice.

Ve Lhotici jsou zájmové organizace:

Sbor dobrovolných hasičů

9. REKREACE, CESTOVNÍ RUCH A LÁZEŇSTVÍ

Zájmové území vytváří možnosti pro rekreaci obyvatel. Na severním okraji obce je Lhotický rybník, který slouží k rekreaci, koupání místních obyvatel. Obec má záměr vybudovat na západním a severním břehu travnatou pláž pro rekreaci.

Katastrální území obce hraničí s rozsáhlými komplexy lesů na severu, za hranicí k.ú. v okolí obce je množství rybníků. Rozvoj turistiky předpokládá možnost stravování a případně ubytování v obci.

10. DOPRAVA A DOPRAVNÍ ZAŘÍZENÍ

10.1. Silniční síť a přepravní vztahy

Katastrální území obce Lhotice u Jemnice se nachází cca 2 km východně od Jemnice. Katastrálním územím obce prochází pouze silnice II. a III. třídy, které mají ale jen místní význam. Spádovou obcí, kam směřuje převážná část obyvatel obce jsou Jemnice.

Katastrálním územím obce procházejí následující silnice:
II/152 N.Bystrice - Mor. Budějovice - Ivančice - Brno - Slatina
III/15218 Lhotice - Mladoňovice
III/15219 Lhotice - průjezdná

Sil. II/152 je zařazena do vybrané silniční sítě, všechny silnice III. tř. jsou zařazeny do ostatní silniční sítě.

10.2. Dopravní závady a jejich řešení

10.2.1. Státní silnice

Silnice II/152

Silnice spojuje v této oblasti Jemnici s Mor. Budějovicemi. Pro Lhotice má zásadní význam tím, že je napojuje na Jemnici. Úsek silnice procházející katastrálním územím obce je směrově komplikovaný. Vozovka v předmětném úseku je živičná, vcelku dobré kvality. Její šířka je v rozmezí od 5,0 do 6,0 m. Protože silnice prochází mimo zastavěnou část obce Lhotice, nemá na tuto obec žádné negativní účinky. Z hlediska bezpečnosti silničního provozu je nebezpečná křižovatka se silnicí III/15218 a to z důvodu omezeného rozhledu při vjezdu z hlavní komunikace na hlavní. Toto omezení rozhledu je způsobeno jednak směrovým vedením hlavní komunikace a jednak vzrostlou zelení. V roce 1995 byla na této silnici zjištěna intenzita 1382 vozidel za 24 hodin.

Silnice III/15218

Silnice prochází při severním okraji zastavěné části obce Lhotice u Jemnice. Z dopravního hlediska má pouze místní význam. Umožňuje dopravní napojení obce na silnici II/152 na severozápadě a spojení obce s Mladoňovicemi na východě. Její směrové a výškové vedení odpovídá jejímu významu. Šířka živičné vozovky se pohybuje v rozmezí 4,0 až 5,0 m. Problémem z hlediska bezpečnosti silničního provozu je křižovatka se silnicí II/152 a to z důvodu omezeného rozhledu, zapříčiněného kromě vzrostlé zeleně ještě nevhodným uspořádáním nivelety na vedlejší komunikaci. Důsledkem "utopené" nivelety je neobyčejně strmý nájezd na hlavní komunikaci. Vzhledem k tomu, že na této silnici nebylo prováděno sčítání dopravy, byl učiněn odhad stávající intenzity a to na základě kontrolního sčítání dopravy provedeného v době dopravní špičky. Intenzita dopravy byla na ní odhadnuta na 300 vozidel za 24 hodin.

Silnice III/15219

Silnice má výhradně místní význam, prochází pouze zastavěnou částí obce. Zaústuje do silnice III/15219. Končí slepě v obci a její délka je pouze 580 m. Tato silnice má pouze místní význam, z dopravního hlediska by vzhledem k tomu, že plní funkci obsluhy obytného území, bylo vhodné ji vyřadit ze státních silnic a převést do místních komunikací. Šířka vozovky je minimální a pohybuje se v rozmezí 3,5 až 5,0 m. Vzhledem k tomu, že na této

silnici nebylo prováděno sčítání dopravy, byl učiněn odhad stávající intenzity a to na základě kontrolního sčítání dopravy provedeného v době dopravní špičky. Intenzita dopravy byla na ní odhadnuta na 100 vozidel za 24 hod.

Dle vyjádření Ředitelství silnic a dálnic ČR, závodu Brno by silnice II/152 měla být upravována dle studie zpracované Střediskem pro rozvoj silnic a dálnic, prac. Brno. Všechny silnice III. tř. by měly zůstat ve stávajících trasách a měly by být upravovány pouze tak, aby splňovaly v extravilánu základní kategorii S/7,5/60(50) a v intravilánu v odpovídající tomu kategorii. Úpravy silnic by měly směřovat především ke zpřehlednění výše uvedených a v současné době nebezpečných míst. Velmi vhodnou změnou se z hlediska bezpečnosti silniční dopravy jeví stavební úprava křižovatky silnic II/152 a III/15218 spočívající ve směrovém odklonění silnice III/15218 a úprava (navýšení) její nivelety.

10.2.2 Místní komunikace

Současný stav místních komunikací je velmi rozdílný. Jen menší část z nich má zpevněný povrch. Většinou se jedná o nezpevněné komunikace, jejich směrový průběh je silně ovlivněn středem obce protékajícím potokem. Síť místních komunikací tvoří M.K. vedoucí z prostoru návsi a zajišťující obsluhu zástavby na levém břehu potoka a příjezd k bažantnici a krátké úseky M.K., které jsou napojeny na st.silnice a to v západní části obce směrem k železnici a v severní části obce slepá komunikace, která končí nad návší.

Je zřejmé, že směrové, výškové a šířkové uspořádání místních komunikací je limitováno jednak obytnou zástavbou a jednak vodním tokem protékajícím středem obce. Jediným možným způsobem jejich úpravy zůstane povrchové zpevnění. Vzhledem k minimálnímu provozu je možné, aby byly koncipovány jako společné jak pro vozidla, tak pro chodce. Znamená to, že jejich šířka, jež bude proměnná a bude vyplývat z možností stávající zástavby (normové parametry nebude možno dodržet) bude dána obrubníky oddělující ji od travnatých ploch, od zástavby, případně od vodního toku. Pro navrhovanou zástavbu bude vybudována místní komunikace v trase záhumenní cesty na západním okraji obce

10.2.3. Účelová doprava

Zemědělská farma Zemědělské obchodní společnosti Jemnice s r.o. je situovaná na jižním okraji obce. Příjezd do farmy, je ze silnice procházející obcí III/15249 a rovněž ze záhumenní cesty vedoucí po západním okraji zastavěného území. Ohledu farmy lze tedy ze zastavěného území částečně vyloučit. V k.ú. došlo ke sloučení půdy do velkých celků a zrušení polních cest, síť polních cest je řídká a to zejména v severní části k.ú. Vzhledem k tomu, že obdělávané pozemky jsou po obou stranách státních silnic nelze z nich vyloučit zemědělskou dopravu a tudíž bude i nadále docházet k jejich překřížení s polními cestami. Systém stávajících polních cest bude doplněn polní cestou v severní části k.ú. pro zajištění přístupu do lesa "Háje". Další rozšíření a obnovení polních cest, které byly zrušeny, bude nutné v případě zpracování komplexních pozemkových úprav a změny vlastnických vztahů k pozemkům. K plánované čistírně odpadních vod bude příjezd ze stávající silnice na jižním okraji obce, bude nutné vybudovat přemostění potoka.

10.2.4. Pěší a cyklistické trasy

Vzhledem k půdorysnému uspořádání obce je pěší provoz převážně soustředěn při stávajících státních silnicích III. třídy. V současné době jsou jen v minimální míře při těchto silnicích vybudovány chodníky pro pěší. Vybudování alespoň jednostranného chodníku pro

pěší by bylo vhodné u silnice III/15218 a silnice III/15219. Vybudování chodníků na místních komunikacích není zapotřebí a ani jejich šířky by to neumožňovaly.

V k.ú.Lhovice neprochází žádná z turistických cest v území. Trasy rekreační cyklistické dopravy vedou po státních silnicích III. třídy, neboť nejsou frekventované a po polních cestách.

10.2.5. Doprava v klidu

Z provedeného průzkumu a rozboru vyplývá, že v současné době poptávka, jež je minimální, nepřevyšuje nabídku a může být s rezervou pokryta parkováním na místních komunikacích. Poptávka po parkování je v centru obce, u sportovního areálu a u rybníka.

Návrh parkovacích ploch:

v centru obce v okolí kostela	125 m ² , 5 míst
u sportovního hřiště	125 m ² , 5 míst
u rybníka	250 m ² , 10 míst

Na území obce nejsou žádné lokality s řadovými garážemi. Dle vyjádření zástupců obce nejsou ani ze strany obyvatel požadavky na jejich vybudování. Z toho důvodu, že většina rodinných domků má vlastní garáž a pro případnou novou zástavbu se předpokládá jejich 100% vybavení, není nutné plánovat výstavbu řadových garáží ani v budoucnu.

10.3. Hromadná doprava

Hromadnou dopravu v obci zajišťují jednak autobusy a jednak železniční doprava.

10.3.1. Autobusová doprava

Autobusy obcí Lhotice u Jemnice projíždějí na těchto linkách:

720257 Brno - Hrotovice - Mor.Budějovice - Jemnice - Dačice

790750 Mor.Budějovice - Jemnice

790760 Jemnice - Třebíč

Celkem je to v pracovní den 12 spojů. V případě dalších požadavků na dopravní spojení především do Jemnice a to hlavně v době ranní a odpolední dopravní špičky se jeví vhodné užití mikrobuseů. Z hlediska zajištění obslužnosti se nabízí vhodné propojení obcí Lhotice u Jemnice - Mladoňovice - Slavíkovice a následné jejich napojení na Jemnice.

Na katastrálním území obce jsou v současné době 2 autobusové zastávky. Jsou to:

Lhotice u Jemnice

Lhotice u Jemnice, rozc.

Stávající umístění zastávek v podstatě pokrývá většinu zastavěné části obce a není zapotřebí zřizovat další zastávky. Je ale zapotřebí, aby autobusy zajížděly do zastavěné části obce (na zastávku u žel. stanice).

10.3.2. Železniční doprava

Při severozápadním okraji zastavěné části obce prochází železniční trať. č. 243 Moravské Budějovice - Jemnice. Denně projede po této trati, jež není a výhledově ani nebude elektrifikovaná 16 osobních a 4 nákladní vlaky rychlostí 70, resp. 60 km/hod. Negativními účinky z této dopravy (hlukem) je dotčena jen okrajová část obce. Je vhodné podél úseku trati přilehlé k obci vysázet vzrostlou zeleň a odclonit tak od ní obec.

10.4. Dopravní zařízení

V obci v současné době nejsou žádná dopravní zařízení. Výstavba některých menších dopravních zařízení jako jsou autoservis nebo pneuservis není vzhledem k velikosti obce reálná. Minimální vzdálenost od Jemnice, kde výstavba takovýchto zařízení je reálná umožňuje plnohodnotnou náhradu.

10.5. Negativní účinky hluku z dopravy a ochranná a hluková pásma

Ze zákona o pozemních komunikacích vyplývá ochranné pásmo silnic II. a III. tř. 15 m od osy vozovky. Na zastavěném území je třeba dále respektovat ochranu obyvatelstva před nadměrným hlukem z dopravy stanovením hlukových pásem. Hluková pásma jsou stanovena na základě celostátního sčítání dopravy a "Metodických pokynů pro navrhování sídelních útvarů z hlediska ochrany obyvatelstva před nadměrným hlukem z dopravy". Nejvyšší přípustná ekvivalentní hladina hluku ve venkovním prostoru je dána součtem základní hladiny hluku $L_{zz} = 50 \text{ dB(A)}$ a korekcí přihlížející k místním podmínkám a denní době.

V návrhu dopravního řešení urbanistické studie je znázorněny rozhledové trojúhelníky na křižovatkách a zejména křižovatky napojující silnici III/15218 na silnici II/152. V této souvislosti nutno připomenout, že v rozhledových trojúhelnících křižovatek by se neměla nacházet ani vzrostlá zeleň bránící rozhledu.

Výchozí podklady :

- Vyjádření Ředitelství silnic a dálnic ČR, závodu Brno ze dne 12.1.1998.
- Vyjádření Správy a údržby silnic v Třebíči ze dne 18.12.1997
- Vyjádření Okresního úřadu Třebíč, referátu dopravy ze dne 10.12.1997
- Studie úpravy sil. tahu Z-16 silnice II/152 zprac. Střediskem pro rozvoj silnic a dálnic, prac. Brno
- Návrh kategorizace silnic I. a II. třídy v ČR zprac. ŘSD ČR, záv. v Brně v roce 1987 (dříve SSF Brno).
- Výsledky sčítání dopravy na dálniční a silniční síti v roce 1995, zpracované ŘSD ČR, záv. Brno.
- Mapa evidence nemovitostí 1 : 2 880.
- Mapa 1 : 10 000.

VÝPOČET HLUK. PÁSMA

Číslo silnice : III/15218

Úsek : Zastavěná část obce Lhotice u Jemnice

S (celoroční prům. denní intenzita všech vozidel za 24 hodin) =	300	sk.voz./24 hod.
T (celor.prům. denní intenzita těžk.nákl.voz.a autobusů za 24 hodin)=	80	sk.voz./24 hod.
N1 (celor. prům. denní intenzita lehkých nákl. vozidel za 24 hodin) =	30	sk.voz./24 hod.
Koef.růstu pro výhled. období (prům. pro všechna vozidla) =	1,52	
Koef. růstu pro výhled. období (pro těžká nákl. vozidla) =	1,24	
Sv = S x koef. růstu =	456	sk.voz/24 hod.
Tv = T x koef. růstu =	99	sk.voz/24 hod.
N1v = N1 x koef. růstu =	46	sk.voz/24 hod.
Nv = Tv - N1v =	54	sk.voz./24 hod.
Nd (procentní podíl nákl. aut a autobusů v dopr. proudu ve dne) =	12 %	
Nn (proc. podíl nákl. aut a autob. v dopr. proudu v noci = 0,5-0,7 Nd) =	7 %	
Sd (celor. prům. denní intenzita všech skut. vozidel = 0,93 Sv) =	424	sk.voz./16 hod.
Sn (celoroční prům. noční intenzita všech skut. vozidel = Sv - Sd) =	32	sk.voz./8 hod.
nd (prům. denní hodinová intenzita všech skut. vozidel) =	27	sk.voz./hod.
nn (prům. noční hodinová intenzita všech skut. vozidel) =	4	sk.voz./hod.
Nejvyšší povolená rychlost vozidel v km/hod ve dne =	50	km/hod.
Nejvyšší povolená rychlost vozidel v km/hod v noci =	55	km/hod.
Výpočtová rychlost vozidel v km/hod ve dne =	45	km/hod.
Výpočtová rychlost vozidel v km/hod v noci =	50	km/hod.
F1d (faktor vlivu rychlosti dopr. proudu a podílu N ve dne) =	1,36	
F1n (faktor vlivu rychlosti dopr. proudu a podílu N v noci) =	1,25	
F2 (faktor vlivu podél. sklonu nivelety komunikace) =	1,13	
F3 (faktor vlivu povrchu vozovky) =	1,00	
Xd = F1d x F2 x F3 x nd =	40,69	
Xn = F1n x F2 x F3 x nn =	5,63	
Yd = 10 x logXd + 40 =	56	dB(A)
Yn = 10 x logXn + 40 =	48	dB(A)
Korekce pro úsek komunikace =		dB(A)
Korekce pro útlum hluku nízkou zástavbou =	-4	dB(A)
Korekce pro útlum hluku překážkou nebo konfigurací terénu =		dB(A)
Korekce na vliv zástavby =	2,3	dB(A)
Korekce pro narušování plynulosti dopravního proudu =		dB(A)
Korekce pro vliv zeleně =		dB(A)
Korekce na pronikání dopr. proudu do bočních ulic =		dB(A)
Výsledná hodnota hluku ve dne =	54	dB(A)
Výsledná hodnota hluku v noci =	46	dB(A)
Vzdál. izofony 60 dB(A) ve dne (dálnice a hl. sil. tahy) v zástavbě =		m
Vzdál. izofony 60 dB(A) ve dne (dál. a hl. sil. tahy) mimo zástavbu =		m
Vzdálenost izofony 50 dB(A) ve dne v zástavbě =	12	m
Vzdálenost izofony 50 dB(A) ve dne mimo zástavbu =		m
Vzdál. izofony 50 dB(A) v noci (dálnice a hl. sil. tahy) v zástavbě =		m
Vzdál. izofony 50 dB(A) v noci (dál. a hl. sil. tahy) mimo zástavbu =		m
Vzdálenost izofony 40 dB(A) v noci v zástavbě =	17	m
Vzdálenost izofony 40 dB(A) v noci mimo zástavbu =		m

VÝPOČET HLUK. PÁSMO

Číslo silnice : III/15219

Úsek : Zastavěná část obce Lhotice u Jemnice

S (celoroční prům. denní intenzita všech vozidel za 24 hodin) =	100	sk.voz./24 hod.
T (celor.prům. denní intenzita těžk.nákl.voz.a autobusů za 24 hodin)=	30	sk.voz./24 hod.
N1 (celor. prům. denní intenzita lehkých nákl. vozidel za 24 hodin) =	10	sk.voz./24 hod.
Koef.růstu pro výhled. období (prům. pro všechna vozidla) =	1,52	
Koef. růstu pro výhled. období (pro těžká nákl. vozidla) =	1,24	
Sv = S x koef. růstu =	152	sk.voz/24 hod.
Tv = T x koef. růstu =	37	sk.voz/24 hod.
N1v = N1 x koef. růstu =	15	sk.voz/24 hod.
Nv = Tv - N1v =	22	sk.voz./24 hod.
Nd (procentní podíl nákl. aut a autobusů v dopr. proudu ve dne) =	14	%
Nn (proc. podíl nákl. aut a autob. v dopr. proudu v noci = 0,5-0,7 Nd) =	9	%
Sd (celor. prům. denní intenzita všech skut. vozidel = 0,93 Sv) =	141	sk.voz./16 hod.
Sn (celoroční prům. noční intenzita všech skut. vozidel = Sv - Sd) =	11	sk.voz./8 hod.
nd (prům. denní hodinová intenzita všech skut. vozidel) =	9	sk.voz./hod.
nn (prům. noční hodinová intenzita všech skut. vozidel) =	1	sk.voz./hod.
Nejvyšší povolená rychlost vozidel v km/hod ve dne =	50	km/hod.
Nejvyšší povolená rychlost vozidel v km/hod v noci =	55	km/hod.
Výpočtová rychlost vozidel v km/hod ve dne =	45	km/hod.
Výpočtová rychlost vozidel v km/hod v noci =	50	km/hod.
F1d (faktor vlivu rychlosti dopr. proudu a podílu N ve dne) =	1,53	
F1n (faktor vlivu rychlosti dopr. proudu a podílu N v noci) =	1,37	
F2 (faktor vlivu podél. sklonu nivelety komunikace) =	1,06	
F3 (faktor vlivu povrchu vozovky) =	1,00	
Xd = F1d x F2 x F3 x nd =	14,35	
Xn = F1n x F2 x F3 x nn =	1,93	
Yd = 10 x logXd + 40 =	52	dB(A)
Yn = 10 x logXn + 40 =	43	dB(A)
Korekce pro úsek komunikace =		dB(A)
Korekce pro útlum hluku nízkou zástavbou =	-4	dB(A)
Korekce pro útlum hluku překážkou nebo konfigurací terénu =		dB(A)
Korekce na vliv zástavby =	2,3	dB(A)
Korekce pro narušování plynulosti dopravního proudu =		dB(A)
Korekce pro vliv zeleně =		dB(A)
Korekce na pronikání dopr. proudu do bočních ulic =		dB(A)
Výsledná hodnota hluku ve dne =	50	dB(A)
Výsledná hodnota hluku v noci =	41	dB(A)
Vzdál. izofony 60 dB(A) ve dne (dálnice a hl. sil. tahy) v zástavbě =		m
Vzdál. izofony 60 dB(A) ve dne (dál. a hl. sil. tahy) mimo zástavbu =		m
Vzdálenost izofony 50 dB(A) ve dne v zástavbě =	5	m
Vzdálenost izofony 50 dB(A) ve dne mimo zástavbu =		m
Vzdál. izofony 50 dB(A) v noci (dálnice a hl. sil. tahy) v zástavbě =		m
Vzdál. izofony 50 dB(A) v noci (dál. a hl. sil. tahy) mimo zástavbu =		m
Vzdálenost izofony 40 dB(A) v noci v zástavbě =	5	m
Vzdálenost izofony 40 dB(A) v noci mimo zástavbu =		m

VÝPOČET HLUK. PÁSMO - INTRAVILÁN

Číslo žel. trati: 243 Mor. Budějovice - Jemnice

Úsek : Zastavěná část obce Lhotice

1) Osobní vlaky

m (počet vlaků, které projedou profilem žel. trati za hodinu)

vn (návrhová rychlost trati v km/hod.)

F4 (faktor vyjadřující vliv trakce)

F5 (faktor návrhové rychlosti)

F6 (faktor zahrnující prům. délku vlaku)

$X = 140 \times F4 \times F5 \times F6 \times m$

$Y = 10 \times \log X + 40$

Korekce pro úsek trati =

Korekce pro útlum hluku nízkou zástavbou =

Korekce pro útlum hluku překážkou nebo konfigurací terénu =

Korekce na vliv zástavby =

Korekce pro vliv zeleně =

Výsledná hodnota hluku =

Vzdálenost izofony 50 dB(A) =

Vzdálenost izofony 40 dB(A) =

0,5	vlaky/hod.
70	km/hod.
1	
1,4	
0,7	
68,6	
58,4	dB(A)
	dB(A)
	dB(A)
	dB(A)
	dB(A)
58,4	dB(A)
24	m
95	m

VÝPOČET HLUK. PÁSMO - INTRAVILÁN

Číslo žel. trati: 243 Mor. Budějovice - Jemnice

Úsek : Zastavěná část obce Lhotice

2) Nákladní vlaky

m (počet vlaků, které projedou profilem žel. trati za hodinu)

vn (návrhová rychlost trati v km/hod.)

F4 (faktor vyjadřující vliv trakce)

F5 (faktor návrhové rychlosti)

F6 (faktor zahrnující prům. délku vlaku)

$X = 140 \times F4 \times F5 \times F6 \times m$

$Y = 10 \times \log X + 40$

Korekce pro úsek trati =

Korekce pro útlum hluku nízkou zástavbou =

Korekce pro útlum hluku překážkou nebo konfigurací terénu =

Korekce na vliv zástavby =

Korekce pro vliv zeleně =

Výsledná hodnota hluku =

Vzdálenost izofony 50 dB(A) =

Vzdálenost izofony 40 dB(A) =

0,2	vlaky/hod.
60	km/hod.
1	
1	
1	
28	
54,5	dB(A)
	dB(A)
	dB(A)
	dB(A)
	dB(A)
54,5	dB(A)
15	m
60	m

11. VODNÍ HOSPODÁŘSTVÍ A VODOHOSPODÁŘSKÁ ZAŘÍZENÍ

11.1. Povrchové vody a odtokové poměry

Toto území patří do hydrogeologického rajónu R 53. Lhotický potok vtéká do Rakovce, který se vlévá do řeky Želetavy a následně do Dyje. Celé území spadá do dílčího povodí Bihanky v povodí Želetavy. Přes obec je provedeno částečné zatrubnění a částečně volné vybetonované koryto. Před zpracováním projektové dokumentace bude nutno na HMÚ zjistit jeho průtoky.

Všechny toky byly upraveny, bylo provedeno odvodnění všech vlhčích půd a zvýšen podíl orné půdy. Tím došlo k nežádoucímu snížení podílu ploch s vysokou hladinou spodní vody spojenému se snížením množství vodních par v ovzduší. Napřímením toků došlo k urychlení odtoku vody z území, který je jen z části kompenzován existencí rybníků na Lhotickém potoce.

11.2. Zásobení pitnou vodou

Výpočet potřeby vody

Je proveden dle Směrnice č.9 ze dne 30.8.1973 a její dosud neschválené novely z roku 1993. Potřeba pro hospodářská zvířata byla převzata z bývalé oborové normy Stájový vodovod. Výhledový stav hospodářských zvířat byl upřesněn pracovníkem zemědělského závodu ZEOBS s.r.o. Výhledová počet obyvatel pro rok 2010 se předpokládá 170. Potřeba vody 100 l/EO/den.

Obec

Průměrná denní potřeba vody Q_p

$$\begin{array}{ll} 170 \text{ EO} \times 100 \text{ l} & 17.000 \text{ l/den} \\ \text{t.j.} & 0,20 \text{ l.s}^{-1} \end{array}$$

Maximální denní potřeba vody Q_m

$$\begin{array}{ll} Q_m = Q_p \cdot k_d = 17.000 \times 1,5 & 25.500 \text{ l/den} \\ \text{t.j.} & 0,30 \text{ l.s}^{-1} \end{array}$$

Maximální hodinová potřeba vody Q_h

$$\begin{array}{ll} Q_h = Q_m \cdot k_h = \frac{25.500}{24} \times 1,8 & 1.913 \text{ l/hod} \\ \text{t.j.} & 0,53 \text{ l.s}^{-1} \end{array}$$

Zemědělství

Průměrná potřeba vody = maximální potřeba

prasnice 250 ks . 80 l	20.000 l/den
prasata žír 1.500 ks . 15 l	22.500 l/den
prasata dochov 300 ks . 15 l	4.500 l/den

celkem	47.000 l/den
t.j.	0,54 l.s ⁻¹

Maximální hodinová potřeba Q_h

$$Q_h = Q_m \cdot k_h = \frac{47.000}{24} \cdot 1,8 = 3.525 \text{ l/hod}$$

t.j. 0,98 l.s⁻¹

Stávající stav

Obyvatelé obce jsou v současné době zásobováni ze soukromých a veřejných studní. Kvalita těchto zdrojů je problematická a ve většině případů nevyhovuje ČSN pro pitnou vodu. Farma zemědělského závodu má vlastní vodní zdroj a tudíž i vlastní vodovod.

Návrh nového vodovodu

Obecní úřad má zpracovanou projektovou dokumentaci na veřejný vodovod pro obec. Předpokládá se napojení obce na skupinový vodovod Štítary - Jemnice. Řídící vodojem je v lokalitě Skalka k.ú. Velký Dešov o objemu 2 x 400 m³. V obci Lhotice je vybudovaná šachta ve které je umístěn redukční ventil a vodoměr. Rozvody v obci jsou navrženy z tlakových trub PVC 90 mm, na rozvodech budou v příslušných místech vysazeny podzemní hydranty. Nová zástavba rodinných domků bude na tento vodovod napojena a to potrubím ze stejného materiálu a stejné dimenze. Tlakové poměry dle hydrotechnických výpočtů z projektové dokumentace jsou vyhovující.

11.3. Likvidace odpadních vod

11.3.1. Kanalizace dešťová

Stávající stav

Obec je prakticky situovaná do údolní nivy potoka. Odvedení srážkových vod z extravilánu je přímo do potoka, z intravilánu neúplnou soustavou dešťové kanalizace do téhož.

Obec má z roku 1994 zpracován pasport stávající kanalizace. Z pasportu je zřejmé že stávající dešťová kanalizace byla budována v rámci akce Z. Jedná se prakticky o zatrubněné příkopy. V některých úsecích nebylo možné zjistit průběh kanalizace pro absenci lomových a spojných šachet. Technický stav stok nevyhovuje dnešním nárokům na vodotěsnost, kvalitu trubního materiálu. Vyústění kanalizace je v sedmi místech do potoka. Kanalizace je v současné době provozovaná jako jednotná, to znamená že je do ní zaústěna i splašková kanalizace z domů. Podmínkou napojení bylo vybudování septiků jako předčisticího zařízení. Nakolik je toto pravdou nelze prakticky zjistit.

Posouzením dimenzí stávající kanalizace provedené v pasportu prokazuje že většina stok je předdimenzovaná a je schopna pojmout několikanásobně větší průtoky.

Návrh doplnění dešťové kanalizace

Stávající stoková síť bude po doplnění sloužit i nadále pro odvádění srážkových vod. Doplnění bude provedeno dle návrhu. Napojení nových stok bude na stávající síť. Tato kanalizace bude ve výhledu sloužit pouze jako kanalizace dešťová.

11.3.2. Kanalizace splašková

Vzhledem ke stavu stávající dešťové kanalizace bude nutno kanalizaci splaškovou vybudovat jako oddílnou. Trubní materiál se navrhuje buď PVC nebo kamenina DN 250 mm. Po vybudování splaškové kanalizace a příslušné ČOV se všechny domovní přípojky na tuto přepojí pomocí vysazených odboček. Trubní síť bude většinou situovaná do st.silnice a místních komunikací. K ČOV bude položena podél potoka. Revizní a spojné šachty budou buď betonové z plastovým dnem anebo celé plastové. Tím se zamezí přítoku balastních vod do sítě.

11.3.3. Návrh ČOV

Hydrotechnické výpočty

Průtok odpadních vod

Počet Eo v roce 2010	170
Specifická potřeba vody	100 l/EO/den
Balastní vody	0
Koeficient maximální hodinové nerovnoměrnosti	4,4
Koeficient minimální hodinové nerovnoměrnosti	0

$$Q_{24} = 17,00 \text{ m}^3/\text{den}, 0,71 \text{ m}^3/\text{hod}, 0,20 \text{ l.s}^{-1}$$
$$Q_{\text{max}} = 74,80 \text{ m}^3/\text{den}, 3,12 \text{ m}^3/\text{hod}, 0,87 \text{ l.s}^{-1}$$

Výpočet množství znečištění

Dle ČSN 75 6401 čl.4.9. je možno snížit hodnotu BSK₅ o 30% znečištění g/EO/den kg/den t/rok mg/l

BSK ₅	42	7,14	2,61	420,00
CHSK - Cr	80	13,60	4,96	800,00
NL	55	9,35	3,41	550,00
N _{celk}	12	2,04	0,74	120,00

Návrh čištění odpadních vod

Na základě novely Vládního nařízení č.171/92 Sb platné od 1.9.1996 nemají obce do 500 EO stanovený limit znečištění odpadních vod. Obec tedy po dobu platnosti tohoto nařízení nemusí ČOV budovat.

Vzhledem k tomu, že splašková kanalizace a ČOV budou realizovány nejdříve po roce 2000, nenavrhuje se určitý typ čistírny. Ten bude součástí projektové dokumentace v době realizace. Rozhodující však budou kritéria stanovená RŽP OkÚ Třebíč.

12. ENERGETIKA A ENERGETICKÁ ZAŘÍZENÍ

12.1. Zásobování elektrickou energií

Nadřazené soustavy a výroby

V řešeném území k.ú. obce nejsou vybudovány žádné výroby elektrické energie, zajišťující dodávky do distribučních sítí. Totéž se týká i rozvoden VVN/VN.

Z hlediska rozvoje sítí VVN v řešeném území uvažuje s výstavbou napájecího vedení VVN 2 x 110 kV Moravské Budějovice - Jemnice pro výhledovou transformovnu 110/22kV Jemnice. Pro venkovní vedení 2 x 110 kV je nezbytný koridor o minimální šířce 31m. Zahájení akce se předpokládá po roce 2005. Přesný termín zahájení akce bude určen v závislosti na vývoji zatížení v oblasti.

S výstavbou nových rozsáhlých zařízení VN se v nejbližší době v k.ú. obce nuvažuje. K dotčení stávajících zařízení VN výše uvedenou výstavbou nedojde. K.ú. Lhotice u Jemnice prochází stávající vedení 22 kV a jeho odbočky k jednotlivým TS 22/0,4 kV..

Neplánuje se ani výstavba výroben ani rozvoden VVN/VN v k.ú. obce.

Zásobování sídelního útvaru (SÚ)

Obec je napájena odbočkou s vedení 22kV č. 159, které prochází k.ú. obce a je trasována severně od obce směr východ - západ. V území náležejícím do katastru obce se nenachází větší odběratel, který by svým odběrem výrazně ovlivňoval běžný způsob dodávky energie z rozvodné sítě VN, případně NN.

Správcem a provozovatelem distribuční soustavy, ze které je obec zásobována elektrickou energií je JME a.s. Brno, POS Třebíč. Řešení a požadavky na zajištění potřebného příkonu jsou ovlivněny situací, že výhledově je uvažováno s dvojcestným zásobováním obce energiemi a to elektrinou a zemním plynem. Pro zajištění plynofikace ještě není v současné době zpracován generel. Realizace plynofikace se předpokládá po roce 2000. Bude-li stavba realizována, nebudou se výrazně zvyšovat nároky na zajištění elektrického příkonu pro vytápění, vaření a ohřev TUV. Pro tyto účely se předpokládá v převážné míře využití plynu, zejména u nové zástavby, v rozsahu řešeném touto studií. Elektrické vytápění je provozováno nyní asi cca 6% odběratelů. S jeho výrazným rozšiřováním se neuvažuje s ohledem na předpokládanou plynofikaci a cenový vývoj el. energie.

Elektrické energie bude tedy nadále využíváno pro běžné spotřebiče v domácnostech, zařízeních služeb a občanské vybavenosti, k pohonu drobných řemeslnických strojů a zařízení, částečně i k vytápění a vaření. Ve sféře podnikatelských aktivit se s jejich výrazným rozšířením z hlediska nároků na její zajištění neuvažuje.

S ohledem na výše uvedený předpoklad je možné pro uvažovaný rozvoj obce řešený touto urbanistickou studií zajistit potřebný elektrický příkon ze stávající distribuční soustavy po její předpokládané úpravě - t.zn. posílení trafostanic, případně úpravě rozvodné sítě NN, provedením posilovacích napáječů, eventuálně samostatných přípojek NN přímo z TS.

Všechny skupiny odběratelů v katastru obce jsou připojeny buď z distribučních trafostanic (DTS), které jsou v majetku JME prostřednictvím rozvodné sítě NN, případně sekt. přípojkami nebo z vlastních trafostanic, které jsou v majetku jednotlivých odběratelů a slouží pro jejich potřebu.

Výhledově v případě zvýšených nároků na příkon el. energie pro podnikatelské aktivity realizované v zastavěném území SÚ ve stávajících RD, event. dalších objektech, které by přesahovaly možnosti připojení z distribuční rozvodné sítě NN je nutné řešit individuálně - např. samostatnými vývody NN z TS, výstavbou další zahušťovací TS a pod.

Obec je zásobena z venkovního vedení VN 22kV, které je napojeno na trasu č.159, která je v katastru SÚ. VN vedení je přivedeno k severozápadní části obce. Transformační stanice v SÚ jsou připojeny z VN venkovními přípojkami na betonových sloupech. Jejich stav je po mechanické i přenosové stránce vyhovující i pro výhledovou spotřebu. Kabelové rozvody VN se v řešeném území nevyskytují, ani výhledově se nepředpokládá jejich výstavba. V současné době se rovněž nepředpokládají žádné úpravy na primárním venkovním vedení nacházejícím se v k.ú. obce. S výstavbou dalších vedení VN 22kV se v k.ú. neuvazuje, pokud nebude vyvolána potřeba z důvodů, že stávající transformační výkon nebude dostačující pro zajišťování nových nepředpokládaných požadavků. Jedná se např. o situaci, že bude realizována další výstavba nad rámec řešení v této urbanistické studii, případně individuální zvýšení nároků na zajištění el. výkonu, které nebude možno zajistit ze stávajících transformačních stanic.

Při rekonstrukcích sítí VN, nebo výstavbě nových tras vedení VN a TS je vhodné soustředit liniové prvky krajiny tak, aby nedocházelo ke střetům funkčního využívání ploch (ochranná pásma jednotlivých zařízení, omezení činností nebo plánované výstavby a pod.). Tento požadavek je nutné respektovat i u podzemních inž.sítí ve smyslu ČSN 73 6005. Veškeré tyto zásady je nutno konzultovat s hlavním projektantem ÚPD.

Při plánování nové výstavby, eventuelně při provádění různých stavebně montážních prací, nebo zemních prací je nutné respektovat v prostoru stávajících i nově navrhovaných tras energetických vedení a zařízení ochranná pásma. Stanovení ochranných pásem energetických děl je dáno vládním nařízením č. 80/57 Sb., kterým se provádí elektrizační zákon č. 79/57 Sb. a činí :

u vedení VN	- nad 1 kV do 35 kV vč.	7 m (10 m)
u vedení VVN	- nad 35 kV do 110 kV vč.	12 m (15 m)
	nad 110 kV do 220 kV vč.	15 m (20 m)
u vedení ZVN	- nad 220 kV do 400 kV vč.	20 m (25 m)

Ochranné pásmo venkovního vedení je vymezeno svislými rovinami od krajních vodičů, vedenými po obou stranách vedení ve vodorovné vzdálenosti.

Ochranné pásmo rozveden a transformačních stanic je 20 m (30 m) od obezdění, případně oplocení hranice objektu. Stožárové transformační stanice VN 22/0,4 kV mají ochranné pásmo 10 m od všech krajních bodů ve vodorovné vzdálenosti.

Pro kabelové vedení je 1 m od krajního kabelu na každou stranu, bez ohledu na druh a napětí vedení.

Prostor ochranného pásma je určen k zabezpečení plynulého provozu energetického díla a k zajištění bezpečnosti osob a majetku. Tato zákonem stanovená ochranná pásma energetických děl nelze uplatňovat z hlediska záboru půdního fondu, ale pouze jako omezující faktor výstavby a některých činností podle elektrizačního zákona a navazujících předpisů. Hodnoty OP uvedené v závorkách platí pro stávající zařízení, neboť vydáním nového energetického zákona zůstávají nedotčeny vč. udělených výjimek (viz s 45 zák. 222/94 Sb.)

Transformační stanice 22/0,4 kV (TS)

Na území katastru obce jsou v současné době provozovány celkem 2 transformační stanice, z nichž 1 je v majetku JME a slouží pro zajištění distribučního odběru a to v zastavěném území obce. Druhá TS je provozován jako cizí, umístěné v areálu Zemědělského obchodního družstva na jižním okraji obce, svým umístěním a využitím neovlivňuje vlastní zásobování obce.

Umístění stávajících distribučních trafostanic (DTS) je z hlediska plošného pokrytí vlastního sídelního útvaru transformačním výkonem s ohledem na předpokládanou plynofikaci vyhovující a to i pro výhledovou potřebu.

Stávající trafostanice TS 1 (obec) je betonová dvousloupová, nachází se ve východní části obce. Tato trafostanice je osazena maximálním transformátorem 630kVA. Zvýšení jejího výkonu již tedy není možné výměnou transformátoru, a proto při dalších požadavcích na zvýšení příkonu el. energie pro obec by bylo nutno řešit vybudováním další TS.

Podrobnější údaje jsou patrné z následujícího přehledu.

Přehled stávajících transformačních stanic

označení TS	název	provedení typ	max.výkon kVA	stávající trafo kVA	uživatel (využití)	poznámka
TS 1	obec	2sloup.bet.	630	630	JME-distr.	
TS 2	ZOD	2sloup.bet.	630	100	cizí	
Celková současná přípojná hodnota obce			1260 kVA	730 kVA		
z toho - pro distribuční odběr			630	630		
- ostatní odběratelé			630	100		

Návrh na rozšíření transformačních stanic a úpravy stávajících.

S ohledem na předpokládaný rozvoj obce řešený touto urbanistickou studií a připravovanou plynofikaci SÚ nebude nutné pro návrhové období zajišťovat pro potřeby distribučního odběru další zahušťovací trafostanice.

Ve sféře podnikatelské se výhledově s výrazným rozvojem neuvažuje. Pro drobné živnostníky a malé podnikatelské subjekty umístěné rozptýleně v SÚ ve stávající bytové zástavbě je možné potřebný příkon zajistit přímo z distribuční rozvodné sítě NN, případně samostatným vývodem z distribuční TS. Výstavba nových TS v obci pro podnikatelské účely a subjekty se nepředpokládá.

Reálné zvýšení požadovaného příkonu ke konci návrhového období - r.2010 - se předpokládá oproti současnému dle následující úvahy vycházející z následujícího předpokladu:

- počet bytů - současný stav	50	byt.jedn.
- výhledový návrh - nárůst	16	byt.jednotek
- odpad	6	byt.jednotek
- celkový počet bytů - výhledový	60	byt.jednotek k r. 2010
- plynofikace obce		
- vytápění	- převážně plyn - cca do 90 %	
	- elektrická energie cca do 6 % bytového fondu	
	- ostatní tuhá paliva, dřevo	
- měrné zatížení	- při elektr. vytápění	15 kVA/byt.jedn.
	- bez elektr. vytápění	2,5 kVA/byt.jedn.
- výhledový rozvoj	- drobné podnikatelské aktivity	
	- výstavba ČOV	

tedy v návrhovém období k r. 2010

bytové jednotky	56 x 2,5 kVA =	140 kVA
	4 x 15 kVA =	60 kVA
občanská vybavenost		100 kVA
<hr/>		
celkem tedy		300 kVA

Potřebný transformační výkon je možné zajistit pro stávajícím řešením. Plošné a účelové rozmístění TS je voleno tak, aby v max.míře hospodárnosti a minimalizaci úbytku napětí a ztrát ve vedení zabezpečovalo kvalitní dodávku el.energie jednotlivým odběratelům.

V návaznosti na vytížení jednotlivých TS budou prováděny i úpravy stávající distribuční rozvodné sítě NN, případně její dílčí modernizace a rozšíření.

Koncepce navrhovaného řešení na výhledové zásobování el. energií byla konzultována s provozním oddělením JME, a.s. POS Třebíč v průběhu zpracování.

Rozvodná síť NN

Stávající rozvodná síť NN je provedena venkovním vedením na betonových sloupech společně s veřejným osvětlením a je v dobrém technickém stavu. Částečně ale i na síťových nástřešcích přímo na domech.

Výhledově se předpokládá rozšíření rozvodné sítě NN do nově navrhovaných lokalit výstavby a to buď navázáním na stávající stav, případně provedením samostatných kabelových vývodů z jednotlivých trafostanic - podle požadovaných příkonů a rozsahu vlastní výstavby. V nových lokalitách doporučujeme u soustředěné výstavby tuto provést zemními kabely s ohledem na její vyšší přenosové možnosti.

Veřejné osvětlení - je v obci vybudované v celém rozsahu. Provedené je venkovním vedením na společných stožárech se sítí NN. Je použito svítidel s výbojkovými zdroji a vyhovuje i výhledové potřebě.

V nových lokalitách výstavby bude provedeno jeho rozšíření. V případě venk. distribuční sítě NN se opěrných bodů použije i pro osazení svítidel V.O., použita budou s osazenými výbojkovými zdroji. V místech, kde bude rozvodná síť prováděna zemními kabely, provede se takto i V.O. s použitím sadových, příp. silničních stožárů osazených svítidly s výbojkovými zdroji.

12.2. Zásobování plynem

Katastrálním územím Lhotice u Jemnice prochází VTL dálkový plynovod DN 150 Domamil - Oponěšice - Jemnice. Dále se zpracovává zadání stavby na VTL plynovod Lhotice - Police. VTL dálkový plynovod DN 150 PN 40 je dle zákona č.222/94 chráněn ochranným pásmem 4 m (od povrchu potrubí na obě strany) a bezpečnostním pásmem 20 m (od povrchu potrubí na obě strany).

Obec není v současné době zásobována plynem. Podle vyjádření JMP, a.s. Brno je plynofikace technicky možná vybudováním STL přivaděče z Jemnice. Předpoklad plynofikace obce je až po r.2005.

Vzhledem k zájmu obce o její plynofikaci bude nutné zpracovat generel gazifikace obce, který vyhodnotí technické možnosti přivedení zemního plynu a ekonomickou návratnost investice.

Koncepce plynofikace - rozvody v obci.

Vlastní zásobování obce - místní rozvodná síť - bude provedena výhradně středotlakým rozvodem s provozním přetlakem do 0,3 MPa. U všech odběratelů je tedy nutné provádět doregulaci na provozní tlak plynových spotřebičů.

Pro zajištění bezpečnosti a spolehlivosti provozu plynovodů je nutné při provádění zemních prací, výstavbě objektů, inženýrských sítí, zřizování skládek a pod. respektovat ochranná a bezpečnostní pásma plynovodních potrubí, RS a dalších souvisejících podzemních i nadzemních zařízení ve smyslu energetického zákona č. 222/94 Sb. Rovněž je nutno respektovat ustanovení ČSN 386410, ČSN 386413 a ČSN 736005.

Ochranné a bezpečnostní pásmo je vymezeno vodorovnou vzdáleností od půdorysu zařízení (potrubí).

Ochranné pásmo činí:

- | | |
|---|------|
| a) u plynovodů a přípojek do průměru 200 mm včetně | 4 m |
| b) nad průměr 200 mm do průměru 500 mm včetně | 8 m |
| c) nad průměr 500 mm činí ochranné pásmo | 12 m |
| d) u NTL a STL plynovodů a přípojek k rozvodu plynu v zastavěném území obce | 1 m |
| e) u technologických objektů | 4 m |

Kromě vlastních potrubí trasovaných danou lokalitou se v jejich ochranných a bezpečnostních pásmech, případně i mimo ně mohou vyskytovat i další zařízení, která s jejich provozem souvisí a která je nutno respektovat. Jedná se zejména o stanice katodové ochrany (SKAO), případně anodové uzemnění katodových ochran (AUKAO), jejichž uložení musí být respektováno zejména s ohledem na zajištění ochrany konstrukcí nově navrhovaných objektů před negativními účinky od těchto zařízení (možný výskyt bludných proudů a tím narušení konstrukcí). Konkrétní stav a podmínky, které mohou ovlivnit realizaci záměrů nutno ověřit a projednat s provozovateli daného zařízení.

12.3. Zásobování teplem

Obec nemá vybudované žádné centrální tepelné zdroje a ani výhledově s nimi není uvažováno. Teplofikace SÚ je založena v současném období na bázi tuhých paliv prostřednictvím lokálních zdrojů tepla (topidel). Charakter zástavby jednoznačně předurčuje individuální výrobu tepla. Z dalších medií je již v menší míře využíváno pro vytápění elektrické energie (cca 12 b.j.).

Pro obec se výhledově uvažuje s přechodem z užívání tuhých paliv pro vaření a vytápění na užití zemního plynu jako topného media. Nynější individuální zdroje tepla na tuhá paliva ve svém součtu značně zamožují obec kouřovými exhalacemi, kdy tento negativní jev je pozorován zvláště v zimních měsících při povětrnostních inverzích, neboť k výrobě tepla je používáno převážně málo kvalitní hnědé uhlí.

Realizaci plynového vytápění a současným vytvořením podmínek k jeho rozšíření ve větším rozsahu se výrazně ovlivní životní prostředí.

U nově realizované a plánované výstavby RD se předpokládá teplofikace plynem. Pro tento účel se výhledově předpokládá měrný příkon v průměru 12 kW/byt. U občanské a ostatní výstavby je nutné tento určit individuálně podle rozsahu, účelu a velikosti objektu.

Při používání plynu se předpokládá průměrný příkon 2,6 m³/hod na byt.

13. SPOJE A ZAŘÍZENÍ SPOJŮ

13.1. Dálkové kabely

V katastru obce prochází stávající trasa DOK a to v severní části katastru obce, která je vedena souběžně se silnicí II/152 ve směru Moravské Budějovice - Jemnice, je ve správě SPT Telecom, a.s. OODK Brno, Bochořákova 13.

Další podzemní zařízení, která budou ve správě OODK po jejich zprovoznění se v řešeném území nepředpokládají, ani nejsou známy další záměry.

13.2. Telefonní zařízení - sítě

Místní účastnická síť je ve správě SPT Telecom a.s., Telekomunikační obvod Mor. Budějovice. Z jejím rozšířením se počítá v roce 1999.

V obci se nenachází žádné obsluhované telekomunikační zařízení. Telefonní účastníci jsou připojeni na novou digitální ústřednu v Jemnici, která má dostatečnou kapacitu i pro obec Lhotice. Nová účastnická síť řeší na 100% telefonizaci bytového fondu s rezervou pro ostatní uživatele - občanskou vybavenost, podnikatelskou sféru a pod.

Vzhledem k tomu, že v SÚ i mimo jeho zastavěnou část jsou a budou v zemi uložena spojová vedení a zařízení, zejména zemní kabely, je nutné před prováděním jakýchkoli zemních prací v řečené lokalitě, případně před povolením všech druhů staveb a inženýrských sítí vyžádat vyjádření na existenci podzemních spojovacích zařízení jak ve správě OODK TO Telecom, tak i jiných (Ministerstvo vnitra, Ministerstvo obrany a pod.)

Tato zařízení jsou ve smyslu zákona č. 110/64 Sb. a vyhl. č. 11/64 Sb. v platném znění chráněna ochranným pásmem, které je nutno respektovat. Ochranným pásmem mohou být chráněny i některé druhy místních kabelů. Pro ukládání kabelových vedení v zastavěném území platí zvláštní předpisy, zejména ČSN 736005 - Prostorová úprava vedení technického vybavení a normy související.

13.3. Účelová spojová zařízení

Radiokomunikace

K.ú. Lhotice neprochází žádná trasa ve vlastnictví Českých radiokomunikací Praha.

Televizní signál

Příjem televizního signálu je v obci zajišťován individuálním příjmem jednotlivých TV vysílačů, pokrývajících území. Je možný příjem televizního vysílání z vysílačů Třebíč - Klůčovská hora pracujícím na 28.k.(ČT 1) a 45.k.(ČT 2), dále Brno - Kojál na 9.k.(NOVA), 29.k.(ČT 1) a 46.k.(ČT 2) a Jihlava - Javořice pracujícím na 11.k.(NOVA), 25.k.(ČT 1), 42.k.(ČT 2) a 59.k. (Prima).

Televizní kabelové rozvody v obci vybudovány nejsou, ani s nimi není uvažováno v blízkém výhledu. Pro budoucí možnost jejich zřízení doporučujeme.

Místní rozhlas

Místní rozhlas je ve správě Obecního úřadu. Rozvod místního rozhlasu je proveden venkovním drátovým vedením na samostatných sloupcích nebo společně s využitím podpěr rozvodné sítě NN. Celé zařízení místního rozhlasu je vyhovující i pro výhledovou potřebu obce. Při rozšiřování místní rozhlasové sítě do nových lokalit výstavby není nutné provádět zásadní úpravy, lze navázat na současný stav.

Jiná spojovací zařízení, mimo uvedených účelových nejsou v obci vybudována.

15. ŽIVOTNÍ PROSTŘEDÍ

15.1. Znečišťování ovzduší plynnými a pevnými splodinami

V obci se nevyskytuje žádný podstatný bodový zdroj emisí.

Pro obec se v současné době uvažuje s přechodem z užívání tuhých paliv pro vaření a vytápění na užití plynu jako topného media. Nynější individuální zdroje tepla na tuhá paliva ve svém součtu značně zamořují obec kouřovými exhalacemi, kdy tento negativní jev je pozorován zvláště v zimních měsících při povětrnostních inverzích.

Realizaci plynového vytápění se výrazně ovlivní životní prostředí.

Specifickou formou znečištění jsou emise z živočišné výroby. Obec je mimo pásmo PHO zemědělské farmy ZEOBS s r.o. Jemnice, farma Lhotice.

15.2. Území s nadměrnou hlučností

V obci nebylo provedeno sčítání dopravy. St. silnice III/15218 prochází obcí severním okrajem obce. Na zastavěném území je třeba dále respektovat ochranu obyvatelstva před nadměrným hlukem z dopravy stanovením hlukových pásem. Hluková pásma jsou stanovena na základě celostátního sčítání dopravy a "Metodických pokynů pro navrhování sídelních útvarů z hlediska ochrany obyvatelstva před nadměrným hlukem z dopravy". Nejvyšší přípustná ekvivalentní hladina hluku ve venkovním prostoru je dána součtem základní hladiny hluku $L_{\text{az}} = 50 \text{ dB(A)}$ a korekcí přihlížející k místním podmínkám a denní době.

Podél severozápadního okraje obce prochází železniční trať č.243 Mor.Budějovice - Jemnice. Hlukovým pásmem je zasažena jen okrajová část obce. Je vhodné podél úseku trati přilehlé k obci vysázet vzrostlou zeleň a odclonit tak od ní obec. (viz kap.10 Doprava).

15.3. Znečišťování povrchových a spodních vod

Kvalita povrchových a podzemních vod je vzájemně závislá. Hlavními znečišťovateli vod jsou v katastru jednotlivé domácnosti a zemědělská výroba. Obec Lhotice má vyřešeno odvádění dešťových vod, které je v převážné míře provedeno jako zatrubnění silničních příkopů. Současná situace vypouštění odpadních vod odporuje platným zákonným předpisům, které nepřipouští volné vypouštění znečištěných odpadních vod.

Pro výhledové řešení je nutné počítat s výstavbou čistírny odpadních vod a dobudováním kanalizační sítě. V konečné fázi bude vybudována splašková kanalizace. Stávající kanalizace bude využita pro odvedení dešťových vod. Jako součást budované akce je nutné vyřešit připojení domovních přípojek a zabezpečit technicky odvedení pouze splaškových vod. Navrhované umístění ČOV bude jihovýchodně od obce na levém břehu potoka, dále vyžaduje vybudování cca 200 m dlouhého přivaděče (sběrače).

15.4. Produkce odpadů jejich likvidace

Program odpadového hospodářství byl zpracován v roce 1992. Podle toho produkuje obec cca 23,5 t TKO/rok. V obci je instalováno 41 ks popelnic objemu 110 l a dále jeden kontejner na barevné sklo. Železný šrot má taktéž vymezené místo a odváží ho Agropodnik Dačice.

Odvoz TKO zajišťují Technické služby města Mor. Budějovic a to na skládku Borek. Interval svozu 1 x týdně. Evidenci o množství odpadu a četnosti odvozu vede Obecní úřad. Tekuté odpady z jímek a septiků jsou aplikovány na pozemky jako hnojivo.

Tuhé a tekuté odpady ze zemědělského závodu jsou pouze biologického charakteru a jsou likvidovány opět vyvážením na pole jako hnojivo.

Na katastrálním území obce se nenachází žádná černá skládka.

15.5. Rozbor hygienické ochrany a pásma hygienické ochrany

a) Pásma hygienické ochrany kolem stávajících a výhledových zařízení, které by mohly negativně ovlivňovat životní prostředí :

- čistírna odpadních vod 50 m

- Středisko ZEOBS Jemnice s r.o., farma Lhotice 189 m

Výpočet pásma hygienické ochrany (PHO) je proveden dle "Metodického návodu pro posuzování novostaveb, rekonstrukcí, modernizací a dostaveb objektů a staveb závodů nebo středisek živočišné výroby z hlediska péče o vytváření a ochranu zdravých životních podmínek".

Při výpočtu bylo uvažováno s 250 ks prasnicemi, s kravínem pro 80 ks a 800 ks odchovu selat. Do korekce emisního čísla byla zahrnuta technologie ustájení stávající funkční zeleň a četnost větrů. Za těchto kritérií byla spočítána vzdálenost emisního středu na 110,2 m a požadovaná vzdálenost PHO střediska živočišné výroby na 189 m. Z toho je zřejmé, že PHO zasahuje jižní část sídla Lhotice., a to stávající zemědělské usedlosti. Plochy navrhované výstavby jsou mimo toto pásmo.

b) Je nutno zachovávat vzrostlou zeleň. Na životní prostředí mají vliv zelené plochy.

15.6. Péče o krajinu

V tomto území byly na úrovni generelu stanoveny limity využití území ve vztahu k potřebě ochrany existujících ekologicky významných částí přírody a ve vztahu k potřebě vytvoření funkčního systému ekologické stability.

V tomto k.ú. je závazně vymezena trasa lokálního biokoridoru v nivě Lhotického potoka (K 13-15 a K 15-16) a lokální biocentrum (LBC 15 - Lhotický rybník). Prvky ÚSES nad obcí jsou převážně funkční nebo po přestavbě funkční a jsou součástí navrženého VKP č.313. Biokoridor K 15-16 je částečně funkční v úsecích, kde navazuje na louky, mimo obec mezi zorněnými pozemky je nefunkční. Podmínkou jeho plné funkčnosti je revitalizace toku a doplnění porostů v souladu se záměry změn využití dotčených pozemků a dle limitů daných potřebami údržby koryta toku.

V grafické části je vyznačena poloha prvků ÚSES - biokoridorů a biocenter (LBC) podle generelu.

(Viz kap 4.7. Krajinná ekologie)

15.7. Ochrana kulturních hodnot

V obci není v současnosti evidována kulturní památka. Přesto se v obci nachází řada objektů (původních zemědělských usedlostí), které si alespoň z části zachovaly svoji původní architektonickou formu typickou pro lidovou architekturu Jemnicka. Je žádoucí zachovat tuto zástavbu i do budoucna.

Vypočet pásma hygienické ochrany

Ukazatel

a Název střediska ŽV	LHOTICE								
b Stavba ŽV č.	1	2	3	4	5	6	7	8	součet
c Kategorie zvířat	P	K	OS						
d Počet zvířat /š stav/	250	80	800						
e Prům. živá hmotnost /kg/	180	550	20						
f Celková ž. hmotnost /t/	45,000	44,000	16,000						
g T-počet zvířat /přečet./	643	88	229						
h C_n - emisní konstanta	0,0033	0,005	0,0033						
i E_n - emisní číslo	2,122	0,440	0,755						
<u>Korekce emisního čísla :</u>									
j technologie	—	—	+10						
k převýšení prosté	—	—	—						
l funkční zelen' stávojeř	-10	-10	-10						
m volné faktory četnost větrů	-30	-30	-30						
n celkové % korekce	-40	-40	-30						
$\frac{j+k+l+m}{j+k+l+m}$	1,273	0,264	0,529						2,066
o $E_n + \text{celk. \% korekce} = \frac{E_n}{1+n}$	100	160	110						—
p L_n									227,7
r $\frac{E_n \cdot L_n}{o \cdot p}$	127,3	42,2	58,2						110,2 m
s $L_{ES} = \text{vzdálenost emis středu}$ $\frac{r}{o}$									
t středové úhly α_n	8	0	40						—
u středové úhly $\cdot \frac{E_n}{t \cdot o}$	10,184	0,264	21,160						31,608
v středový úhel α_{ES} $\frac{o}{u}$									15,3
x požadovaná vzdálenost PHO $\frac{r}{E_n^{0,57}} \cdot 124,98$									189,0 m
y rozdíl minimálních vzdál. $\frac{s-x}{t}$ t.j. rozdíl									78,8
<p style="text-align: center;">Vysvětlivky.</p> <p>P - prasnice K - kravín OS - odchov selat</p>									
	PHO	střediska	živočišné výroby						

15. OCHRANA ZEMĚDĚLSKÉHO PŮDNÍHO FONDU

Samostatná zemědělská příloha je zpracována dle zák. č. 334/94 ve znění zák.č. 10/93 Sb. o ochraně ZPF a vyhl.č. 13/94 Sb., kterou se upravují některé podrobnosti ochrany ZPF.

Půda je neobnovitelný a nenahraditelný přírodní zdroj, který kromě svých přirozených a primárních funkcí plní také funkci základního výrobního prostředku.

Katastrální území Lhotice se nachází z hlediska hodnocení kvality zemědělské půdy v přírodním stanovišti oblasti pahorkatin P 3. Tato oblast zahrnuje území v nadmořské výšce 400 - 550 m n.m., tedy oblast pahorkatin a kopcovin. Katastrální území Lhotice leží v mírně vlhkém okrsku mírně teplé pahorkatinové oblasti s mírnou zimou, s průměrnými ročními teplotami 6,5°C a srážkami kolem 550 mm. Celé území je v klimatické oblasti MT5 (západní okraj k.ú. se dotýká hranice drobné enklávy teplejší klimatické oblasti MT9 kolem Jemnice).

Přírodní oblast je pahorkatinná P 1.

Zemědělská výrobní oblast je bramborářská dobrá B1, převažuje výrobní podtyp bramborářsko-ječný a pšeničný.

Velký podíl nedělených, velkoplošně obhospodařovaných ploch má za následek rozvoj vodní a větrné eroze. Procesy vodní a větrné eroze působí značné ztráty na úrodnosti půd, zemědělských kulturách, kvalitě povrchových vod apod.

Náchylnost půd k vodní erozi je závislé na sklonitosti pozemků, délce svahů, půdní struktuře, textuře, propustnosti, druhu pěstované plodiny. Podporuje ji snižování podílu organických látek v půdě, blokace plodin, nízké zastoupení mezplodin, utužování půd.

Výchozím podkladem pro ochranu zemědělského půdního fondu při územně plánovací činnosti jsou bonitované půdně ekologické jednotky (BPEJ). Pětimístný kód půdně ekologických jednotek vyjadřuje:

1.místo - Klimatický region

2.a 3. místo - Hlavní půdní jednotka - je syntetická agronomická jednotka charakterizovaná půdním typem, subtypem, substrátem a zrnitostí včetně charakteru skeletovitosti, hloubky půdního profilu a vláhového režimu v půdě.

4.místo - Kód kombinace sklonitosti a hloubky půdy

5.místo - Kód kombinace skeletovitosti a expozice.

Na základě kombinace klimatického regionu a hlavní půdní jednotky je stanovena základní sazba odvodů za odnětí zemědělské půdy ve smyslu zákona ČNR č. 334/1992 Sb. (příloha A). Pro praktické potřeby územního plánování jsou využitelné první tři kódy BPEJ. Podle nich je rovněž stanovena základní sazba odvodů při záboru ZPF ve smyslu přílohy a zákona ČNR č.334/92 Sb.

Bonitované půdně ekologické jednotky jsou znázorněny v grafické příloze zemědělský půdní fond v měřítku 1 : 2880.

Pro k.ú. Lhotice jsou v rámci místního územního systému ekologické stability navrženy krajinné úpravy a ochrana přírody a krajiny.

Součástí přílohy Ochrana ZPF je samostatný výkres č.5 s vyznačenými lokalitami určenými k zástavbě, s vyznačenými kulturami (druhu pozemků) zemědělské půdy a její kvality podle zařazení do bonitovaných půdně ekologických jednotek.

Součástí textové části je tabulková část s přehledem lokalit a jejich vyhodnocením, údaje o pozemcích, kulturách, bonitovaných půdně ekologických jednotkách, vyhodnocení dle stupňů přednosti v ochraně a tříd ochrany.

Hranice současně zastavěného území obce byla stanovena podle zákona č.334/92 Sb. o ochraně zemědělského půdního fondu.

V k.ú. Lhotice nebyly komplexní pozemkové úpravy dosud zahájeny.

Plochy pro bydlení, které navrhuje územní plán k zástavbě se nacházejí v prolukách v zastavěném území obce a nebo jsou dostavbou obce a bezprostředně na stávající zástavbu navazují.

Zdůvodnění :

Lokalita rodinných domů č.1 - dostavují proluky v zastavěném území obce.

Lokalita rodinných domů č.2 - rodinné domy návrh, jsou dostavbou obce kolem záhumenní cesty. Obec bude po dostavbě proluk kompaktně zastavěna a jinou možnost výstavby již nemá.

Lokalita rodinných domů č.3 - rodinné domy návrh, jsou dostavbou obce kolem silnice, na pozemcích drobné držby mezi obcí a železnicí. Obec bude po dostavbě proluk kompaktně zastavěna a jinou možnost výstavby již nemá.

Lokalita č.4 - čistírna odpadních vod - je na jediném vhodném místě z hlediska odvedení odpadních vod

Celková plocha pro novou výstavbu v k.ú. Lhotice lokality č.1-4 činí 1,181 ha a to v zastavěném území 0,308 ha a mimo zastavěné území 0,873 ha.

Celkový rozsah odnímané zemědělské půdy činí 1,181 ha, a to v zastavěném území 0,308 ha a mimo zastavěné území 0,873 ha.

Plochy navrhované ÚPN SÚ k zástavbě:

1. Plochy pro bydlení - rod.domy proluky	0,428 ha
2. Plochy pro bydlení - rod.domy - návrh	0,300 ha
3. Plochy pro bydlení - rod.domy - návrh	0,325 ha
4. Čistírna odpadních vod a příjezd.komunikace	0,128 ha

Jsou navrženy rezervní plochy pro bydlení, které jsou dostavbou obce kolem záhumenní cesty.

SOUHRNÝ PŘEHLED O STRUKTUŘE PŮDÍHO FONDU NA UVAŽOVANÝCH LOKALITÁCH NAVRHOVANÉHO URBANISTICKÉHO ŘEŠENÍ ÚZEMÍ LHOTICE

LOKALITA URBANIS- TICKÉHO ŘEŠENÍ Č.	NAVRHOVANÉ FUNKČNÍ VYUŽITÍ ŘEŠENÉ LOKALITY	ÚHRNÁ VÝMĚRA LOKALITY V ha			DRUH POZEMKŮ DOTČENÝCH NAVRHOVANÝM URBANISTICKÝM ŘEŠENÍM	VÝMĚRA ZEMĚLSKÉ PŮDY V ŘEŠENÉ LOKALITĚ DLE KULTUR V ha			BPEJ OZNAČ.	ha	VÝMĚRA NEZEMĚD. POZEMKŮ V ŘEŠENÉ LO- KALITĚ ha	ZAŘAZENÍ DO BPEJ DO TŘÍD OCHRANY ZPF
		CELKEM	V ZASTA- VĚNÉM ÚZEMÍ OBCE	MIMO ZASTAVĚNÉ ÚZEMÍ OBCE		CELKEM	V ZASTA- VĚNÉM ÚZEMÍ OBCE	MIMO ZASTAVĚNÉ ÚZEMÍ OBCE				
1	RD PROLUKY	0,428	0,308	0,120	ORNÁ	0,120	0,120	-	5.29.11	0,198	-	II
					ZAHRADY	0,308	0,188	0,120	5.64.01	0,210	-	II
					SOUHRN	0,428	0,308	0,12				
2	RD NÁVRH	0,300	-	0,300	ORNÁ	0,255	-	0,255	5.47.00	0,300	-	II
					ZAHRADY	0,045	-	0,045				
					SOUHRN	0,300	-	0,300				
3	RD NÁVRH	0,325	-	0,325	ORNÁ	0,165	-	0,165	5.12.00	0,325	-	I
					ZAHRADY	0,160	-	0,160				
					SOUHRN	0,325	-	0,325				
4	ČOU A PŘÍJEZD.KOMUNIKACE	0,128	-	0,128	ORNÁ	0,128	-	0,128	5.64.01	0,128	-	II
CELKEM ŘEŠENÉ LOKALITY 1 - 4		1,181	0,308	0,873		1,181	0,308	0,873				
5	RD REZERVA	0,315	-	0,315	ORNÁ	0,315	-	0,315				

16. URBANISTICKÁ EKONOMIE

Výchozí rok pro návrh urbanistické studie	1997
Výhledový rok pro návrh urbanistické studie	2010
Počet obyvatel v roce 1997	170
Výhledový počet obyvatel k r.2010	170
Počet trvale obydlených bytů v r.1997	50
Počet nově navržených bytů k r.2010 - rodinné domy	16
Uvažovaný počet asanovaných bytů	6
Výhledový počet bytů k r.2010	60
Zábor - zeměd.půda - mimo zast.úz.	0,873 ha

17. VEŘEJNĚ PROSPĚŠNÉ STAVBY

Součástí návrhu územního plánu sídelního útvaru je i návrh veřejně prospěšných staveb. Vzhledem k tomu, že urbanistická studie Lhotice je zpracována v rozsahu konceptu územního plánu jsou uvedeny navrhované veřejně prospěšné stavby.

Stavební zákon stanoví 5 účelů, pro které je možno ve veřejném zájmu vyvlastnit nebo vlastnická práva k pozemkům a stavbám omezit.

Vyvlastnit lze jen tehdy, není-li možno cíle vyvlastnění dodáhnout dohodou nebo jiným způsobem pro:

- 1) veřejně prospěšné stavby podle schválené ÚPD
- 2) vytvoření hygienických, bezpečnostních a jiných ochranných pásem a chráněných území a zajištění podmínek jejich ochrany
- 3) provedení asanace sídelního útvaru nebo jeho asanačních úprav podle schválené ÚPD
- 4) vytvoření podmínek pro nezbytný přístup k pozemku a stavbě
- 5) vytvoření podmínek pro umístění nebo řádný provoz zařízení státní pozorovací sítě, kterou se zjišťuje stav životního prostředí

Za veřejně prospěšné stavby dle bodu 1 se považují stavby určené pro veřejně prospěšné služby a pro veřejně technické vybavení území podporující jeho rozvoj a ochranu ŽP, které vymezí schvalující orgán v závazné části ÚPD.

V návrhu US Lhotice jsou navrženy tyto stavby jako veřejně prospěšné:

I. Stavby pro občanskou vybavenost

1. Vybudování klubovny u hřiště

I. Stavby pro veřejnou dopravu

- úpravy na silnici III/15218:

2. Odstranění dopravní závady, úprava křižovatky se silnicí II/152.

- dobudování místních komunikací:

3. Vybudování místní komunikace pro novou výstavbu v místě záhumenní cesty v západní části obce.

- vybudování účelových komunikací:

4. Vybudování polní cesty mezi silnicí II/152 a lesíkem "Háje", severně od obce, která umožní přístup do této lokality.

- dobudování ploch pro dopravu :

5. Vybudování chodníků pro pěší kolem st. silnice.

6. Vybudování parkoviště u sportovního areálu a u rybníka.

III. Stavby pro veřejné technické vybavení

7. Stavby pro zásobení obce vodou

8. Stavby pro odvádění odpadních vod a jejich čištění

- čistírna odpadních vod

- dobudování kanalizace s odvedením na ČOV
- 9. Stavby pro zásobování plynem

Stavby a omezení vlastnických práv směřující ke zlepšení ŽP

1. Úprava břehů potoka v obci, rekonstrukce zeleně kolem sportovního areálu.
2. Úprava břehů Lhotického potoka, úpravu terénu, vybudování travnaté plochy a rekonstrukce zeleně.
3. Úprava centra obce a úprava veřejných prostranství s odpočinkovými plochami
4. Izolační zeleň kolem zemědělské farmy, ČOV a st.silnic
5. Místní územní systém ekologické stability

DOKLADY

ŘEDITELSTVÍ SILNIC A DÁLNIC ČESKÉ REPUBLIKY

závod Brno, oddělení technické
659 72 Brno, Šumavská 33
tel. 05-41321101, fax. 05-41235748

Ing. arch Vlasta Šilhavá
Březová 66
637 00 Brno

Váš dopis značky	ze dne	Naše značka	Vyřizuje / linka	Brno dne
--	10. 12. 1997	15186/97-616	Ing. Synek / 766	12. 1. 1998

VĚC: *Lhotice, Častohostice, Vlčatín, okres Třebíč* *Podklady pro ÚPN obcí*

Ve věci zajištění vstupních podkladů ke zpracování Územních plánů obcí Lhotice u Jemnice, Častohostice u Mor. Budějovic a Vlčatín u Budišova Vám sdělujeme:

1. Současný stav silniční sítě - soupis silnic

Katastrálním územím řešených obcí procházejí tyto silnice:

Lhotice

- II/152 N. Bystřice - Mor. Budějovice - Ivančice - Brno Slatina, zařazená ve vybrané síti.
- III/15218 Lhotice - Mladoňovice
- III/15219 Lhotice - průjezdná

Častohostice

- III/4114 Grešlové Mýto - Blížkovice - Nové Syrovice
- III/4118 Lažánky - Vesce - Častohostice

Vlčatín

- II/360 Letohrad - Polička - N. Město na Moravě - Třebíč - Jaroměřice, zařazená ve vybrané síti.
- III/3498 Hor. Heřmanice - Vlčatín
- III/3499 N. Telečkov - spojovací
- III/34910 Bochovice - Vlčatín - Rudíkov

Všechny silnice III. třídy jsou zařazeny v ostatní, doplňkové síti silnic.

2. Stanovení výhledové hodnoty intenzity dopravy na silniční síti

Pro posouzení současného stavu intenzity dopravy na silniční síti v zájmové oblasti a návrh vhodného dopravního řešení je nutno vycházet se sčítání intenzity dopravy na silniční síti v roce 1995, zpracovaných Ředitelstvím silnic ČR.

V roce 1995 bylo sčítáno v katastrálním území obce Lhotice pouze na silnici II/152, sčítací úsek 6-5660 a v katastrálním území obce Vlčatín pouze na silnici II/360 na sčítacím úseku 6-1740.

Výsledky sčítání se vydávají pouze na základě písemné žádosti u ŘSD ČR, závod Brno, Ing. Andrés, tel. č. 05/41235309 nebo 05/41321101 kl. 655.

Jelikož na ostatních silnicích ve sledovaných územích nebylo v roce 1995 sčítání intenzity dopravy provedeno (všechny silnice III. třídy), doporučujeme před vlastním zpracováním územního plánu provést kontrolní sčítání intenzity silniční dopravy v obci. Na základě takto zjištěných hodnot bude možno určit intenzitu výhledovou a hygienická hluková pásma.

Správa a údržba silnic Třebíč
Hrotovická 1102
674 82 Třebíč
tel. 0618/840645-6

Ing. arch. Vlasta Šilhavá
Atelier územního plánování a architektury
Březová 66
637 00 B R N O

č.j. Mu/Sp/MB-1/98

Moravské Budějovice 5.1.1998

Věc : Stanovisko k územnímu plánu obcí Lhotice u Jemnice a
Častohostice u Moravských Budějovic

SÚS Třebíč byla požádána o sdělení informací a požadavků ke zpracovávaným územním plánům výše uvedených obcí z hlediska dotčení zájmů organizace.

K této problematice zaujímáme následující stanovisko:

- 1/ Uvedenými plány dojde k dotčení zájmů silnic II/152, III/15218 a III/15219 v katastru obce Lhotice a III/4118 v katastru obce Častohostice
- 2/ Požadujeme omezit počet komunikačních napojení a to místních i účelových komunikací na silniční síť v katastru obce
- 3/ Úpravy staveb silnic nutno zařadit do ÚP jako veřejně prospěšné akce s možností vyvlastnění pro jejich realizaci
- 4/ Autobusové zastávky řešit dle ČSN
- 5/ Inženýrské sítě řešit tak, aby byla realizace časově sloučena při zachování stálého provozu
- 6/ Zajistit vyjádření Okresního úřadu Třebíč, RDaSH a Policie ČR DI Třebíč
- 7/ Z hlediska současných i výhledových záměrů nemáme v těchto obcích žádných podstatných připomínek

S pozdravem

Správa a údržba silnic Třebíč
státní příspěvková organizace
Hrotovická 1102, 674 82 Třebíč
DIC: 330-00991499 (40)

M u š k o v á Eva
inspektor silniční sítě
pro středisko Moravské Budějovice
Partyzánská 368
676 00 Moravské Budějovice
tel. 0617/420142/kl.105

Na vědomí:
Okresní úřad Třebíč, RDaSH

Správa a údržba silnic

674 82 Třebíč, Hrotovická 1102, telefon 840 645-6

Ing. arch. Vlasta Šilhavá
Březová 66
Brno
637 00

Naše značka
Spr/Va-2800/97

Vyřizuje/linka
Vavřínková/177

Třebíč
18.12.1997

Věc: Obecné podmínky úz. plánu obce Vlčatín dle ust. §25 odst. 4 zákona č. 13/97 o poz. komunikacích a § 40 odst. 5 vyhlášky č. 104/97 o provádění zákona o poz. komunikacích

Na základě vaší žádosti o vyjádření k územnímu plánu vám sdělujeme následující. Obcí prochází silnice III/34910. V obci je poměrně nízké dopr. zatížení, šířka vozovky je limitována stáv. zástavbou. Požadujeme:

- aktualizovat trasy zem. dopravy a míst. komunikací tak, aby byla minimalizována kom. napojení na naše silnice
- inž. sítě řešit mimo vozovky při zachování provozu, sladit směrově i časově
- dodržet ČSN 73 64 25-aut. zastávky.
- vyznačit dotčené objekty, které brání rozhledu, navrhnout opatření na zlepšení rozhl. poměrů aut. zastávek a stáv. křižovatek.

V případě zapracování výše uvedených podmínek bude s územním plánem vysloven souhlas.

S pozdravem

Správa a údržba silnic Třebíč
státní příspěvková organizace
Hrotovická 1102, 674-82 Třebíč
DIČ: 330-00091499 (35)

Monika Vavřínková
správní cestmistr

Na vědomí: OkÚ Třebíč, RD a SH

Č. j. : 113/2734/1997

V Třebíči dne 19.12. 1997

Vyřizuje: Oliva L.
Telefon: 0618/840 330, 805 276

Ing. arch. Vlasta Šilhanová
Atelier územního plánování a architektury
Březová 66
637 00 Brno

Věc: Územní plán sídelních útvarů obcí Lhotice u Jemnice,
Častohostice a Vlčatín, okr. Třebíč

Zájmem státní památkové péče v daných územích je, aby kulturní a historické hodnoty a architektonická struktura obcí vytvářená postupně předešlými generacemi byly zachovány. Je proto žádoucí, aby navrhované urbanistické a architektonické změny tyto dochované hodnoty respektovaly a nesnižovaly stávající charakter území. Z tohoto důvodu požadujeme držet převažující přízemní zástavbu se sedlovými střechami s použitím klasických materiálů, t.j. pálená střešní krytina, vápenné omítky, dřevěné výplně otvorů. Komunikace, veřejné osvětlení a úpravy zelených ploch doporučujeme řešit v souladu s původní architekturou v materiálech a barevnosti vhodných pro daná území (např. omezit betonovou zámkovou dlažbu - volit typy alespoň evokující kamennou dlažbu). Obecně je dále nutné respektovat přirozené prostředí památkových objektů a uchránit jejich bezprostřední okolí od rušivých stavebních zásahů.

V obci Lhotice není v současnosti žádná evidovaná kulturní památka. Přesto se v obci nachází řada objektů (původních zemědělských usedlostí), které si alespoň z části zachovaly svoji původní architektonickou formu typickou pro lidovou architekturu Jemnicka. Je žádoucí zachovat tuto zástavbu i do budoucna.

V obci Častohostice se nacházejí tyto evidované nemovité kulturní památky :

- kostel sv. Barbory, ev. č. rej. 7/3184, č.parc.70, původně románská stavba s gotickou a barokní úpravou, dominanta obce, v případě nové výstavby nutno respektovat i dálkové pohledy !
- socha sv. Jana Nepomuckého, ev. č. rej. 7/3185, č. parc. 958/2

V katastru obce Vlčatín se na kopci zvaném "Hradisko" nachází archeologická lokalita "Kočičí hrad" - ev. č. trej. 3193, č. parc. 247/2. V případě archeologické lokality požadujeme její vyznačení v dokumentaci.

Součástí kulturních a civilizačních hodnot daných území jsou i archeologické památky (archeologické nálezy ve smyslu § 23 odst. 1 zákona č. 20/1987 Sb., o státní památkové péči, ve znění pozdějších předpisů).

Vzhledem k jejich bezprostřednímu ohrožení v souvislosti s celkovým využíváním území, především stavební a hospodářskou činností, pokládáme za účelné v souladu s ustanovením zák. č. 50/1976 Sb., ve znění zák. č. 103/1990 Sb. a zák. č. 262/1992 Sb. a vyhl. č. 84/1976 Sb. ve znění vyhl. č. 377/1992 Sb., zahrnout do

Ing. arch. Vlasta Šilhavá
Březová 66
637 00 Brno

VÁŠ DOPIS ZNAČKY / ZE DNE

NAŠE ZNAČKA / č. j.

VYŘIZUJE / LINKA

TŘEBÍČ

VĚC:

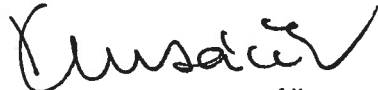
Čermák / 24

5.1.1998

Vyjádření

K Vaší žádosti o vyjádření k územním plánům obcí Lhotice u Jemnice, Častohostice u Mor. Budějovic a Vlčatín u Budišova uvádíme, že školský úřad nemá žádné požadavky, které by měly být do těchto plánů zahrnuty. V těchto obcích nejsou zřízeny školy v působnosti ŠÚ Třebíč. O jejich zřízení se neuvažuje.

S pozdravem


ing. Martin Klusáček
ředitel ŠÚ Třebíč

**ŠKOLSKÝ ÚŘAD
TŘEBÍČ**

Okresní úřad v Třebíči, referát sociálních věcí, Masarykovo nám. 6, 674 30 Třebíč

**Ing.Arch. Vlasta Šilhavá
Atelier územního plánování
a architektury
Březová 66
637 00 Brno**

V Třebíči dne 7. 1. 1998

**Věc: Územní plány obcí Lhotice u Jemnice, Častohostice u Moravských Budějovic a
Vlčatín u Budišova.**

K Vašemu dotazu ze dne 5. 12. 1997 sdělujeme následující:

Ve výše uvedených obcích doporučujeme zřízení přiměřeného počtu malometrážních bytů pro sociálně slabší skupinu obyvatel - rekonstrukcí stávajících budov nebo výstavbou nových.



Václav Havlíček
vedoucí referátu sociálních věcí

Okresní úřad Třebíč
- pozemkový referát, Bráfova tř. 1 PSČ 674 01

č. tel. : 0618/ 840050, 840225, 840730

fax.:0618/840320

IČO: 00091774

Atelier územního plánování a architektury

ing. arch. Vlasta Šilhavá

Březová 66

637 00 BRNO

Váš dopis značky ze dne 5.12.1997

Naše značka: 111-3760/97/Pr.

Vyřizuje: ing. Prokešová

V Třebíči dne 15.12.1997

Věc: Územní plány obcí Lhotice, Častohostice a Vlčatín


V k.ú. Častohostice v současné době probíhají jednoduché pozemkové úpravy, komplexní pozemkové úpravy nebyly zahájeny v žádném z výše uvedených k.ú.

Na všechny tři obce byl zpracován generel ÚSES (zpracovatel Agroprojekt Brno). Při zpracování návrhu územních plánů požadujeme, aby v budoucnu byla realizační dokumentace pro výstavbu zpracována v souladu s navrženou koncepcí silniční a cestní sítě a byla umožněna koordinace a návaznost na zemědělské komunikace, jejichž návrh bude v rámci dokumentace pozemkových úprav řešen.

Ing. Jaromír Kopeček

vedoucí pozemkového referátu

Okresního úřadu Třebíč


OKRESNÍ ÚŘAD TŘEBÍČ
referát pozemkového úřadu 1

OKRESNÍ ÚŘAD TŘEBÍČ
referát obrany a ochrany 5

Č.j.: ROO-8/97-47/DL
12. prosince 1997

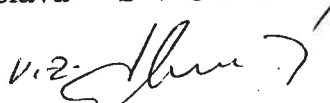
Výtisk číslo: 1
Počet listů: 1

Ing. arch. Vlasta Šilhavá
Březová 66
637 00 Brno

Věc: Územní plány obcí Lhotice, Častohostice a Vlčatín

Referát obrany a ochrany OkÚ Třebíč nemá k výše uvedenému žádné připomínky ani požadavky.

Vedoucí referátu obrany a ochrany OkÚ
Ing. Miroslava SVOBODOVÁ



Vyřizuje:
Dlouhý 0618 - 805491



Ing. arch. V. Šilhavá
At. úz. plánování a architektury
Březová 66
63700 Brno

Váš dopis značky / ze dne

Naše značka

Vyřizuje / l inka

Brno

1153/241/97

Ing. Fomová/366

15.12.1997

Věc

Podklady pro územní plány obcí Častohostice u M. Budějovic, Lhotice u Jemnice, Vlčatín u Budišova - okres Třebíč a Vážany - okres Vyškov

K Vaší žádosti o podklady pro ÚP výše uvedených obcí sdělujeme :

1. Obce Lhotice, Častohostice a Vlčatín jsou členskými obcemi Svazku obcí Vodovody a kanalizace se sídlem v Třebíči, pro který naše společnost na základě smluvních vztahů zajišťuje provoz a rozvoj vodovodů a kanalizací.

2. **Zásobování vodou** - pro obec Lhotice vodovod neprovozujeme, způsob současného zásobování vodou je třeba zjistit přímo v obci, výhledově bude možné zásobení vodou zajistit ze v současnosti realizované větve ÚV Štítary - vdj Skalka - vdj Jemnice skupinového vodovodu Vranov.

V obci Častohostice provozujeme vodovod, který je připojen na větev skupinového vodovodu Vranov z vdj Nové Syrovce, zůstane i do výhledu.

V obci Vlčatín provozujeme vodovod, který je připojen na přívodní řad z vdj Baliny skupinového vodovodu Mostišť-Třebíč, zůstane i do výhledu.

Podle počtu navržených obyvatel do výhledu je třeba provést pro obce přepočítání potřeby vody. Pro návrh soustředěné zástavby na nových plochách mimo stávající zástavbu je třeba posoudit tlakové poměry ve vodovodní síti.

Základní údaje o stávajícím a výhledovém zásobování vodou a odkanalizování z PRVKúC okresu Třebíč Vám zasíláme v příloze.

Poskytnutí detailních údajů věcných či grafických o zařízeních vodovodů a kanalizací, které v současnosti naše společnost provozuje, nebo jejichž přípravnou a realizační dokumentaci posuzovala, případně provádí inženýrskou činnost pro stavby, si vyžádejte přímo u naší divize v Třebíči, Kubišova 1172 (telefon 0618/ 899 111, hlavní inženýr Ing. Svoboda, výrob.-techn. náměstek Ing. Hedbávný).

3. Žádná z obcí nemá soustavnou kanalizační síť, zakončenou čistírnou odpadních vod. Odkanalizování doporučujeme koncepčně řešit oddílnou kanalizací, splaškovou sítí s mechanicko-biologickou ČOV, pro dešťovou využít maximálně možnosti záchytných příkopů s rychlým odvedením do toku, zasakování, využití stávající kanalizace s případnou rekonstrukcí.

Atelier úz. pl. a architektury
Ing. arch. Šilhavá
Březová 66
637 00 BRNO

VÁŠ DOPIS ZNAČKY/ZE DNE
5.12.1997

NAŠE ZNAČKA
203/16998a/97
203/16998b/97
203/16998c/97

VYŘIZUJE/LINKA
Ing. Jelínková/300

BRNO
19.12.1997

VĚC:

Podklady pro zpracování územně plánovací dokumentace (ÚPD) obcí Lhotice u Jemnice, Častohostice u Moravských Budějovic a Vlčatín u Budišova, okres Třebíč.

Ke zpracování ÚPD výše uvedených obcí sdělujeme :

Lhotice :

Obcí protéká tok Rakovec, který není ve správě Povodí Moravy, a. s.

Častohostice :

Obcí protéká tok Jevišovka, jehož přímým správcem v předmětném úseku je Povodí Moravy, a. s., závod Dyje, provoz Znojmo. V roce 1986 byl Povodím Moravy zpracován materiál "Zátopové území řeky Jevišovky". Tento elaborát je k dispozici na PM, a. s. v Brně, na provozu PM ve Znojmě a na OkÚ Znojmo - RŽP. Požadujeme, aby v grafické části ÚPD byla zakreslena hranice inundace. Upozorňujeme, že navrhování nové zástavby v inundačním území je z vodohospodářského hlediska nežádoucí.

Vlčatín :

Obcí protéká tok Oslavička, který není ve správě Povodí Moravy, a. s.

Pro všechny obce sdělujeme :

1. Veškerá dotčení vodních toků v rámci zpracovávané územně plánovací dokumentace je třeba projednat s přímými správci těchto toků, kteří Vám sdělí své požadavky na ponechání volných manipulačních pruhů podél toků a podají Vám informace o jejich případných úpravách.

2. Je třeba, aby v obcích bylo přednostně řešeno odpovídající čištění veškerých odpadních vod ve smyslu zákona o vodách - zák. č. 138/73Sb., §23, odst.1 - na úrovni současného technického pokroku.

3. Požadujeme, aby u využívaných zdrojů podzemních vod byla stanovena a respektována příslušná PHO dle směrnic MZ ČSR č. 51/1979. Zakreslení těchto PHO je nezbytnou součástí grafické části ÚPD.

4. V souladu s platnou legislativou je třeba v ÚPD řešit likvidaci všech druhů odpadů z řešených území. Případná skládka nesmí být ve střetu s hygienickými a vodohospodářskými zájmy.

5. Dále požadujeme, aby v ÚPD byl zpracován návrh protierozních opatření, která je nutno zaměřit především na zamezení eroze a splachů půdy.

**Ateliér územního plánování
a architektury
Ing.arch. Vlasta Šilhavá**

**Březová 66
637 00 BRNO**

Naše značka: 74/98

Vyřizuje: Ing. Grygarová

Třebíč, 5.1.1998

**Věc: Územní plány obcí Lhotice u Jemnice, Častohostice u Mor.Budějovic,
Vlčatín u Budišova.**

K žádosti o poskytnutí podkladů pro zpracování územních plánů u výše uvedených obcí Vám sdělujeme:

1. Lhotice u Jemnice

Obec je členskou obcí Svazku Vodovody a kanalizace se sídlem v Třebíči. V obci v současné době není veřejný vodovod. Výhledově bude obec připojena na jemnický přivaděč, který je zásobován z Vranovské nádrže, úpravna vody Štítary.

Vodojem: Skalka - objem 2 x 400 m³
min. hlad. 524 m n.m.
max.hlad. 528 m n.m.

2. Častohostice u Mor.Budějovic

Obec není členem Svazku obcí VaK se sídlem v Třebíči. Zásobování vodou je zajišťováno na základě smluvního vztahu.

Zdroj vody: Vranovská nádrž, ÚV Štítary

Vodojem: Věžový - AKVA - 500 m³ - 481,10 m n.m.

Spotřeba vody: r. 1994 - 2034 m³
r. 1995 - 2089 m³
r. 1996 - 2136 m³

Ing.arch. Vlasta Šilhavá
Atelier územ.plánování a architektury
Březová 6
637 00 B r n o

Věc : Vyjádření k Územním plánům obcí Lhotice, Častohostice a Vlčatín
Vyjadřujeme se z těchto hledisek :

1. Ochrana přírody a krajiny

Upozorňujeme, že část kat.území Vlčatín se nachází u přírodního parku Třebíčsko. Konkrétní údaje včetně ochrannářského mapování a ÚSES jsou k dispozici na referátu životního prostředí OkÚ Třebíč v úřední dny pondělí a středa, 8,00 - 17,00 h.

2. Ochrana ZPF

Na základě Vaší žádosti ze dne 9.12.1997 sdělujeme následující :


- 1) Vyhodnocení předpokládaných důsledků navrhované ÚPD na zemědělský půdní fond musí být zpracováno podle přílohy vyhlášky č. 13/1994 Sb., kterou se provádí zákon o ochraně zemědělského půdního fondu a podle metodického pokynu odboru ochrany lesa a půdy MŽP ČR č.j.OOLP/1067/96 ze dne 1.10.1996.
- 2) Doporučujeme konzultace s pracovníky ochrany ZPF již ve fázi konceptu územního plánu.

3. Ochrana LPF

Státní správa lesů doporučuje zpracovateli ÚPD konzultovat všechny záměry navrhované nejen na pozemcích určených k plnění funkcí lesa, ale i ve vzdálenosti do 50-ti metrů od okraje lesa, přitom je nutno postupovat ve smyslu ust. §14 zák.č. 289/1995 Sb., o lesích a o změně a doplnění některých zákonů.

V k.ú. Častohostice u M.B. doporučuje orgán státní správy navrhnout vhodnou lokalitu pro zalesnění, jelikož podíl lesa v tomto i v sousedních kat.územích je minimální. Doplnující podklady může zpracovatel čerpat u příslušných lesních správ Lesů České republiky, s.p. :

<u>kat.území</u>	<u>lesy ve správě LS LČR, s.p.</u>
Lhotice u Jemnice	LS Telč, Slavatovská 123, 588 56 Telč
Častohostice u M.B.	LS Znojmo, Pivovarská 1, 669 01 Znojmo
Vlčatín u Budišova	LS Třebíč, Tř.9.května, 674 01 Třebíč LS Jihlava, FritzoVA 4, 586 01 Jihlava


Vedoucí referátu :
Ing. Juraj Németh, CSc.

Přílohy : 1) metodický pokyn MŽP
2) kopie map BPEJ řešených území

164 LHOTICE

1. STÁVAJÍCÍ STAV

KANALIZACE :

Je vyřešeno odvádění dešťových vod, které je v převážné míře provedeno jako zatrubnění silničních příkopů.

ČOV :

Není vybudována.

2. VÝHLEDOVÝ STAV

KANALIZACE :

V konečné fázi bude vybudována kompletní splašková kanalizace. Stávající kanalizace bude využita pro odvedení dešťových vod. Jako součást budované akce je nutné vyřešit připojení domovních přípojek a zabezpečit technicky pouze splaškových vod.

ČOV :

Bude vybudována samostatná ČOV pro obec.

3. UMÍSTĚNÍ ČOV

ČOV bude umístěna na k.ú. obce.

4. ALTERNATIVY

Alternativně je možno uvažovat s vybudováním části kanalizace jako jednotné.

5. NEVYŘEŠENÉ PROBLÉMY

Nejsou.

SPT TELECOM, a.s.
oblast Brno, o.z.
Šilingrovo nám. 3/4
662 95 Brno

Atelier územního plánování a architektury
Ing. arch. Vlasta Šilhavá
Březová 66

637 00 Brno

VÁŠ DOPIS ZNAČKY / ZE DNE
15.12.1997

NAŠE ZNAČKA
12283

VYŘIZUJE
ing. Masařík

DNE
17.12.97

VĚC: Územní plány obcí Lhotice u Jemnice, Častohostice u Mor. Budějovic, Vlčatín u Budišova (okr. Třebíč) a Vážany V. (okr. Vyškov)

Lhotice - v obci není žádné obsluhované telekomunikační zařízení. Telefonní úč. jsou připojeni na novou digitální ústřednu v Jemnici, která má dostatečnou kapacitu i pro obec Lhotice. Do roku 2010 nemáme žádné požadavky na plochy.

Častohostice - v obci není žádné obsluhované telekomunikační zařízení. Telefonní úč. jsou připojeni na novou digitální ústřednu v Nových Syrovicích, která má dostatečnou kapacitu i pro obec Častohostice. Do roku 2010 nemáme žádné požadavky na plochy.

Vlčatín u Budišova - v obci není žádné obsluhované telekomunikační zařízení. Telefonní úč. jsou připojeni na novou digitální ústřednu v Rudíkově, která má dostatečnou kapacitu i pro obec Vlčatín. Do roku 2010 nemáme žádné požadavky na plochy.

Vážany V. - v obci není žádné obsluhované telekomunikační zařízení. Telefonní úč. jsou připojeni na digitální ústřednu ve Vyškově přípojným kabelem (PK) o dostatečném profilu pro uspokojení žádostí o telefonní přípojku. Rekonstrukce místní telefonní sítě (RMTS) v trase PK je provedena. V letech 1998-99 bude pokračovat RMTS ve zbývajících částech obce. Do roku 2010 nemáme žádné požadavky na plochy.

SPT TELECOM, a.s.
oblast Brno, odštěpný závod
Šilingrovo nám. 3/4
662 95 BRNO

Ing. Antonín Sapák
náměstek
pro rozvoj a výstavbu

TELEX : 61250
TELEFAX : 05/4113 2771

TELEFON : 05/4113 2781

BANKOVNÍ SPOJENÍ
KOMERČNÍ BANKA a.s.
č.ú. 63007-621 / 0100
IČO : 60193336
DIČ : 603-60193336



ČESKÉ RADIOKOMUNIKACE

Atelier úz.pl.a arch.
Ing.arch.Vlasta Šilhavá
Březová 66
Brno
637 00

Váš dopis značky / Ze dne
12.12.1997

Naše značka
2937/TR 6217/97

Vyřizuje / Linka
Friedbergerová
67005187

Místo odeslání / Dne
Praha 7.1.1998

Věc: Podklady pro zpracování ÚPSÚ Lhotice u Jemnice, Častohostice u M.Budějovic, Vlčatín u Budišova okr.Třebíč a Vážany okr.Vyškov

K výše uvedené věci Vám zasíláme následující stanovisko:

Řešenými obcemi Lhotice, Častohostice a Vlčatín neprochází žádná rr trasa Českých radiokomunikací. Obcí Vážany procházejí následující rr spoje:

RS Hradisko - RS Kojál
RS Hradisko - JME Vyškov
RS Hradisko - Vyškov Radiomobil

Všechny trasy procházejí v dostatečné výšce nad terénem a nebudou plánovanou výstavbou narušeny.

Distribuce TV signálu je v obcích Lhotice, Častohostice a Vlčatín zajišťovaná televizním vysílačem Třebíč - Klůčovská hora pracujícím na 28.k.(ČT1) a 45.k.(ČT2), dále Brno - Kojál pracujícím na 9.k.(NOVA), 29.k.(ČT1) a 46.k.(ČT2) a Jihlava - Javořice pracujícím na 11.k.(NOVA), 25.k.(ČT1), 42.k.(ČT2) a 59.k.(Prima). V obci Vážany je pokrytí televizním signálem zajištěno z TV Brno - Kojál pracujícím na 9.k.(NOVA), 29.k.(ČT1) a 46.k.(ČT2).

S pozdravem

Ing.Karel Navrátil v.r.
vedoucí ÚTR

ČESKÉ RADIOKOMUNIKACE, a.s.
úřad technického rozvoje
NÁKLADOVÉHO NÁDRAŽÍ 4
130 00 PRAHA 3

Za správnost:



JIHOMORAVSKÁ PLYNÁRENSKÁ, a.s. závod JIHLAVA
Srážná 24, 586 01 Jihlava, Tel.: 066/23501-4, Fax: 066/7310213

BANKOVNÍ SPOJENÍ
SOCIETE GENERALE BANKA, A. S.
pobočka Brno
Číslo účtu: 180030193/1900
IČO: 49970607
DIČ: 288-49970607

Ing. arch. Vlasta ŠILHAVÁ

Březová 66

637 00 B R N O

VÁŠ DOPIS ZNAČKY / ZE DNE

NAŠE ZNAČKA

VYŘIZUJE / LINKA

DNE

VĚC Územní plány obcí Lhotice u Jemnice, Častohostice u Moravských Budějovic a Vlčatín u Budišova

Vyjádření dálkovodů Jihlava:

Katastrálním územím Lhotice u Jemnice prochází náš VTL dálkový plynovod DN150, PN40 Domamil - Oponešice - Jemnice. Dále se zpracovává zadání stavby na VTL plynovod Lhotice - Police, který bude rovněž zasahovat do tohoto zájmového území. Požadujeme zaslat situaci k.ú. Lhotice, do které Vám provedeme zakres našeho zařízení.

V k.ú. Častohostice a Vlčatín se v současné době nenachází VTL plynovodní zařízení v naší operativní správě.

Vyřizuje: Navrátil
Dne: 16.12.1997

S pozdravem

JIHOMORAVSKÁ PLYNÁRENSKÁ, a.s.
závod Jihlava
Srážná 24
586 00 JIHLAVA -10-

Vyjádření rozvodny Třebíč:

Všechny výše uvedené obce nejsou v současné době plynofikovány. Obec Častohostice má možnost napojení STL plynovodem z obce Vesce. Obec Vlčatín má teoretickou možnost napojení z obce Rudíkov, pokud bude tato obec plynofikována. Předběžně je uvažováno s plynofikací Rudíkova v letech 2000 - 2005. V případě obce Lhotice závisí možnost plynofikace na vybudování VTL plynovodu v trase Lhotice-Slavíkovice-Kdousov-Police. Časový horizont realizace této stavby nám není znám.

Vyřizuje : Večeřa Ant.
Dne 19.12.97

JIHOMORAVSKÁ PLYNÁRENSKÁ a.s.
závod Jihlava
ROZVODNA
674 01 TŘEBÍČ

MINISTERSTVO ŽIVOTNÍHO PROSTŘEDÍ
ČESKÉ REPUBLIKY

Územní odbor pro brněnskou oblast
602 00 BRNO 2, Žerotínovo nám. č.3/5

Ing. arch. Vlasta Šilhavá
atelier územního plánování
a architektury
Březová ul. č. 66
637 00 Brno

Vaše značka:	Naše značka:	Vyřizuje/linka:	Brno
- z 5.12.1997	860/2750/97-POH	RNDr. Pohanka/ 05/42162276	7.1.1998

Věc: 1. LHOTICE u Jemnice (okr. Třebíč),
2. ČASTOHOSTICE u Moravských Budějovic (okr. Třebíč),
3. VLČATÍN u Budišova (Třebíč),
4. VÁŽANY u Vyškova (okr. Vyškov) - územní plány obcí (ÚPO)
- sdělení

Obdrželi jsme vaši žádost ve výše uvedené věci.

1.

Z hlediska ochrany výhradních ložisek nerostů, ve smyslu § 15, odst. 1 zákona č. 44/1988 Sb., o ochraně a využití nerostného bohatství (horní zákon) ve znění pozdějších předpisů a § 13, odst. 2 zákona č. 62/1988 Sb., o geologických pracích ve znění pozdějších předpisů, dle mapy ložiskové ochrany 1:50.000:

1. list 23 - 43 Telč a 33 - 21 Slavonice, pro obec Lhotice u Jemnice,
 2. list 23 - 44 Moravské Budějovice a 33 - 22 Vranov nad Dyjí, pro obec Častohostice u Moravských Budějovic,
 3. list 23 - 42 Třebíč, pro obec Vlčatín u Budišova,
 4. list 24 - 42 Kojetín, pro obec Vážany u Vyškova,
- vám sdělujeme, jako pověřenému zpracovateli územně plánovací dokumentace, že v k. ú. všech výše uvedených obcí, které ve své žádosti uvádíte, nejsou vyhodnocena výhradní ložiska nerostů, nebo jejich prognózní zdroje a nejsou zde stanovena chráněná ložisková území.

Z hlediska ochrany výhradních ložisek nerostů nemáme ke zpracovávaným ÚPO dalších připomínek.

Ing.arch.Vlasta Šilhavá, Březová 66, 637 00 Brno
Atelier územního plánování a architektury

PROGRAM OBNOVY VESNICE

LHOTICE u Jemnice



Brno, leden 1998

Zpracovala:
Ing.arch.Vlasta Šilhavá

ING. ARCH. VLASTA ŠILHAVÁ
Atelier územního plánování a architektury
BŘEZOVÁ 66, 637 00 BRNO

Zodpovědný projektant: Ing.arch.Vlasta Šilhavá

spolupracovali:

OÚ Lhotice: František Švejda, starosta obce

OÚ Třebíč,
ref. regionálního rozvoje: Ing.Gotthard

Doprava: Ing.Josef Andres
Vodní hospodářství: Lubomír Maštaliř
Zásobování el.energií,
spoje: Pavel Šilhavý

O B S A H

1. Cíl programu
 - Základní údaje
 - Podklady pro zpracování programu obnovy obce
2. Předmět programu
 - 2.1. osvětové, kulturní a společenské akce
 - 2.2. akce k rozvoji hospodářství obce
 - 2.3. akce k zachování, obnově a udržování venkovské zástavby
 - 2.4. akce k úpravě veřejných prostranství,
zkvalitnění občanské vybavenosti,
technické infrastruktury obce
 - 2.5. akce k ochraně a obnově kulturní krajiny
3. Návrh místního programu pro I. etapu obnovy vesnice

1. CÍL PROGRAMU

Venkovské osídlení a celý venkovský prostor mají nezastupitelný společenský, kulturní, ekologický a hospodářský význam. Program obnovy vesnice je založen na vědomí hodnot venkova a na perspektivě jeho zdravého a komplexního vývoje v rámci trvale udržitelného rozvoje společnosti a v celkovém kontextu regionální politiky České republiky.

Cílem je podnítit a podporovat obyvatele vesnic a jejich samosprávy k tomu, aby se pokud možno vlastními silami snažili o rozvoj zdravého životního prostředí a ekologicky nezávadného hospodářství, jmenovitě o:

- 1.1. udržení, obnovu a rozvíjení místních kulturních a společenských tradic, životního stylu, pospolitosti venkovského obyvatelstva a vědomí vlastní odpovědnosti za obnovu a rozvoj obce,
- 1.2. rozvoj hospodářství v obci při využívání místních hmotných zdrojů a zaměstnanosti místního obyvatelstva,
- 1.3. zachování a obnovu vlastního obrazu obce, jejího organizačního sepětí s krajinou, specifického rázu venkovské zástavby, jeho přirozené a jedinečné působnosti v místě a v krajině,
- 1.4. úpravu a čistotu veřejných prostorů a staveb, zlepšení občanské vybavenosti a technické infrastruktury včetně technických zařízení pro ochranu životního prostředí,
- 1.5. udržení, obnovu a účelné využití přirozeného produkčního potenciálu okolní zemědělsky využívané krajiny v návaznosti na vhodnou organizaci a využití pozemků při zachování a rozvíjení jejich přírodních, obytných a estetických hodnoty.

Základní údaje

- Obec je přihlášena k Programu obnovy vesnice.
- Je zpracována Urbanistická studie sídelního útvaru Lhotice, průzkumy a rozborů a koncept US v r. 1997, čístopis US leden 1998.
- Místní program obnovy vesnice byl zpracován v r. 1998.
- Generel Místního územního systému ekologické stability, zprac. Agroprojekt PSO s.r.o. Ing. David Mikolášek.

Význam a funkce sídla, vztah k vyšší územní jednotce

Obec Lhotice je samostatnou obcí okresu Třebíč. Nachází se na jihozápadním okraji okresu, od Třebíče je vzdálená 32 km. Z hlediska využívání občanského vybavení má Lhotice vztah k Jemnici, od které leží Lhotice 2 km východně. Před osamostatněním obce byla administrativně sloučena s Jemnicí.

Předběžné vymezení řešeného území

Program obnovy vesnice Lhotice řeší rozvoj katastrální území obce Lhotice.

Základní demografické údaje, velikost sídla a jeho rozvoj

Podle Obecního úřadu Lhotice je v roce 1997 v obci 167 obyvatel.

Počet obyvatel v obci v posledních letech stagnuje. Do výhledu se dá předpokládat zachování počtu obyvatel 170.

Podklady pro zpracování místního programu

Místní program věcně navazuje na Urbanistickou studii sídelního útvaru Lhotice u Jemnice v oblasti využití území, infrastruktury a širších vazeb.

2. PŘEDMĚT PROGRAMU

2. 1. Osvětové, kulturní a společenské akce

a) výstava navrhovaného rozvoje obce přispívá k informovanosti občanů o přípravě a realizaci obnovy a k jejich ochotě podílet se na svépomocné činnosti.

c) Ve Lhotici jsou zájmové organizace:

Sbor dobrovolných hasičů

2.2. Akce k rozvoji hospodářství obce

a) Zemědělskou výrobu v k.ú. zajišťuje Zemědělská obchodní společnost s r.o. Jemnice, farma Lhotice.

Farma ZEOBS, situovaná na jižním okraji obce zůstane na původních plochách, s rozšířením plochy výrobního areálu se neuvažuje.

Soukromou zemědělskou výrobu provozují 2 soukromí zemědělci.

b) Zařízení výrobních služeb je zajišťováno:

V obci je Bažantnice - Jemnice, kooperační sdružení, je provozována líheň a výkrm bažantů, výkup zvěřiny v areálu na jihovýchodním okraji obce.

Pro rozvoj podnikatelských aktivit je vhodná nezastavěná část plochy farmy, bývalá cihelna, a to k využití pro služby a výrobu, která by nenarušovala životní prostředí.

c) Nevýrobní služby jsou zajišťovány soukromými podnikateli. V obci je provozováno:

- zpracování dřeva
- pokrývačství
- instalatérství

Rozvoj služeb se předpokládá v rámci soukromého podnikání.

2.3. Akce k zachování, obnově a udržování venkovské zástavby

a) Lhotice leží na mírném údolním svahu spadajícím k jihu, v nadmořské výšce 460 - 470 m n.m. Středem obce od severu k jihu protéká potok Rakovec, nad obcí je Lhotický rybník.

Původní tvar obce je okrouhlice s dominantou kostela. Pozdější řadová výstavba vytvořila dvě ulice, které vybíhají z návsi jižním směrem, a to podél pravého břehu potoka k jihu a na levém břehu k jihovýchodu.

Na jižním okraji obce bylo vybudováno hospodářské středisko ZD a na jihovýchodním okraji byla vybudována Bažantnice.

Nejnovější zástavbu tvoří novostavby, izolované rodinné domy a bytový dům situované severně nad návsi a to podél st.silnic a podél komunikace vybíhající ze st.silnice na severovýchodním okraji obce.

b) V obci není v současnosti evidována kulturní památka. Přesto se v obci nachází řada objektů (původních zemědělských usedlostí), které si alespoň z části zachovaly svoji původní architektonickou formu typickou pro lidovou architekturu Jemnicka. Je žádoucí zachovat tuto zástavbu i do budoucna.

Začlenění sídla do krajiny působí příznivě. Z hlediska památkové péče se požaduje respektovat urbanistickou strukturu sídla a výškovou hladinu zástavby odpovídající venkovskému charakteru.

c) K veřejným budovám vytvářejícím místní výraz a charakteristickou zástavbu středu obce patří v první řadě dominanta obce - kostel uprostřed návsi a již zmíněné zachované štíty zemědělských usedlostí s lidovou architekturou.

d) Estetickou závadou jsou domy ve špatném stavebním stavu ve středu obce na návsi a historická patrová budova, která náležela k Budkovskému panství.

Rekonstrukce uvedených domů (parc.č. parc.č. 25/1 a parc.č.36/1) jsou nutné ke zlepšení prostoru centra obce.

e) K objektům drobné lidové architektury patří boží muka na návsi s výsadbou vysoké zeleně.

f) Charakter původní zástavby obce - návsi, zástavba zemědělskými usedlostmi ve tvaru okrouhlice je převážně přízemní se sedlovými střechami, Přetavby v ulicích severně a jižně od středu obce jsou do dvou podlaží. V současné době probíhá přestavba jižně od středu obce. Ve špatném stavu jsou některé hospodářské objekty, stodoly. Příznivě působící je rovněž úprava předzahrádek.

K příznivému obrazu obce přispívá vysokokmenná zeleň a soliterní zeleň na návsi, které je třeba chránit.

Charakteristický obraz obce dotváří zeleň kolem potoka Rakovce a kolem rybníka nad obcí.

2.4. Akce k úpravě veřejných prostranství, zkvalitnění občanské vybavenosti a technické infrastruktury

a) Nejvýznamnějším a nejexponovanějším prostorem obce je náves. Z tohoto důvodu je třeba úpravě těchto prostorů věnovat pozornost. Ve Lhotici je úpravě prostoru návsi věnována velká péče, prostory kolem kostela jsou upravené, upravené jsou i plochy veřejné zeleně na návsi.

V současné době připravuje obec dobudování sportovního areálu na jihovýchodním okraji obce, výstavbu klubovny. Je plánována rovněž úprava terénu, oplocení, osvětlení a parková úprava okolí ploch pro sport.

Je nutné zkvalitnění povrchu místních komunikací a dobudování chodníků.

b) Vegetace v zastavěném území sídla je tvořena plochami veřejné zeleně na návsi, zelení vyhrazenou (sportovní areál) a soukromými zahradami. Veřejnou zeleň tvoří zeleň na návsi, kolem vodoteče v severní části obce kolem rybníka (navrhovaný biokoridor).

Pozitivní je, že pozemky před domy zůstaly z větší části neoplocené. K obrazu obce patří vysoká zeleň, kterou je třeba chránit.

Větší plochy veřejné zeleně vyžadují rekonstrukci podle podrobnějšího návrhu. Je nutná úprava zeleně kolem potoka, nutné je doplnit aleje, vysázet stromořadí kolem komunikací, izolační zeleň kolem sportovních ploch, farmy ZEOBS a plánované čistírný odpadních vod.

c) Obec má záměr provést úpravu břehů rybníka nad obcí, který slouží k rekreaci, koupání místních obyvatel. Na západním a severním břehu úpravu terénu, vybudovat travnatou plochu a rekonstrukci zeleně. Úpravu je nutné provést podle odborného návrhu v souladu se zájmy ochrany přírody a krajiny.

d) Funkční plochy občanského vybavení zůstanou zachovány, s tím, že občanské vybavení vyžaduje nutnou stavební údržbu nebo dostavbu. Opravy vyžaduje střecha kostela, hasičská zbrojnice vyžaduje dobudování sociálního zařízení.

Klubovnu je plánováno vybudovat v letošním roce ve sportovním areálu na jihovýchodním okraji obce.

Občanské vybavení:

- Školství a výchova

Základní škola se v obci nenachází. Děti dojíždějí do ZŠ a MŠ v Jemnici.

- Kultura a osvěta

Budova vybudovaná "v akci Z", situovaná před vjezdem do Bažantnice je vhodná k využití pro kulturní akce.

Pro společenské akce je využívána zpevněná plocha s podiem pro hudbu situovaná u hřiště. U této zpevněné plochy je plánováno vybudovat klubovnu.

- Tělovýchova a sport

Víceúčelové hřiště je na jihovýchodním okraji obce. Je navržena úprava terénu, a dobudování areálu včetně zeleně.

- Zdravotnictví a sociální péče

Zdravotnická zařízení se v obci nenacházejí, zdravotní péče je zajištěna v Jemnici.

K adaptaci na sociální byty pro nejslabší sociální skupinu obyvatel je vhodné využít některý z neobydlených domů v obci.

- Maloobchodní síť

Prodejna - smíšené zboží, soukromý obchod je na návsi, prodejní plocha je 20 m². Je zaměstnán 1 zaměstnanec.

- Stravovací zařízení

se v obci nenachází.

Pro společenské akce na hřišti slouží kiosek s občestvením.

Vybudování hostince je navrženo přístavbou hasičské zbrojnice, je závislé na rozvoji soukromého podnikání, bylo by vhodné i z hlediska rozvoje turistického ruchu.

- Ubytovací zařízení

se v obci nenachází.

- Veřejná administrativa, protipožární bezpečnost

Obecní úřad je umístěn ve středu obce. Má zasedací místnost (20 m²), kancelář (10 m²) a sociální zařízení. Starosta je neuvolněný.

Hasičská zbrojnice je na jižním okraji návsi. Je nutné vybudovat sociální zařízení. Za hasičskou zbrojnicí je situovaná požární nádrž.

Poštovní služby zajišťuje dodávací pošta Jemnice.

e) Katastrálním územím obce Lhotice procházejí silnice:

II/152 N.Bystřice-Mor.Budějovice - Ivančice - Brno Slatina, zařazená ve vybrané síti,

III/15218 Lhotice - Mladoňovice a

III/15219 Lhotice - průjezdná.

Základní dopravní obsluhu obce zabezpečuje silnice III/15219, která je v severní části připojena k silnici III/15218. Tato silnice potom zajišťuje silniční propojení obce Mladoňovice se silnicí vyšší třídy II/152 a jejím prostřednictvím s městem Jemnice, jež je přirozeným spádovým centrem oblasti. Silnice II/152 je významným dopravním tahem, na jehož výhledovou úpravu byla v roce 1970 Střediskem pro rozvoj silnic a dálnic Brno zpracována studie. Silnice II/152 bude podle této studie upravována zásadně v současné trase s odstraněním nevyhovujících směrových oblouků ve východní části katastrálního území obce. Na ostatních silnicích budou výhledové úpravy probíhat zásadně v současných trasách s odstraněním dopravních závad a omezení.

Dopravní závalu tvoří připojení silnice III/15218 na silnici II/152, které je šikmé, při výjezdu vozidla najíždí do protisměrného pruhu. Nutné je napojení ve tvaru "T". Stav povrchu silnic III.třídy je nevyhovující.

St. silnice III/15219 v průtahu obcí vytváří dopravní závady, neboť její šířkový profil je vlastně určen těsnou zástavbou. Silnice má charakter obslužné komunikace je využívána pro obsluhu zastavěného území obce, má charakter místní komunikace.

Řešení dopravy bude spočívat ve zkvalitnění povrchu silnic a místních komunikací.

St. silnici III/15219 je možné vzhledem k nízké intenzitě dopravy převést do kategorie místních komunikací, která bude obsluhovat obytnou zástavbu. Na této bývalé státní silnici bude možno rovněž vyčlenit parkovací pruhy.

Místní komunikace budou doplněny novými komunikacemi, a to na západním okraji obce zpevněním záhumenní cesty pro novou bytovou výstavbu a převedením účelové komunikace do místních komunikací.

Budou vybudovány pěší chodníky podél státních silnic.

Pro parkování slouží zpevněné plochy. Tyto parkovací plochy jsou dostatečně dimenzovány pro potřeby obce ve středu obce. Je navrženo vybudování parkovací plochy u hřiště a v předprostoru rybníka.

Katastrálním územím prochází železniční trať č. 243 Moravské Budějovice - Jemnice, která je významná pro dojížděku obyvatel do zaměstnání a spojení s vybaveností v Jemnici, která v sídle není (ZŠ, MŠ, zdravotnictví, pošta, obchodní síť, služby).

Zájmové území:

Cestní síť zemědělské dopravy bude doplněna obnovením a úpravou historických tras. Jedná se zejména o obnovení polních cest v severní části k.ú. Je nutné vybudovat polní cestu k místní trati Hájek, která je obklopena plochami orné půdy bez přístupu.

f) Zásobování elektrickou energií:

Z hlediska rozvoje sítí Vvn v k.ú. uvažuje Jihomoravská energetika, a.s. se stavbou napájecího vedení Vvn 2 x 110 kV Mor. Budějovice - Jemnice pro výhledovou transformovnu 110/22 kV Jemnice. Plánovaná trasa je vedena JV okrajem k.ú. a vyžaduje koridor o minimální šířce 31 m. K.ú. Lhotice u Jemnice prochází stávající vedení 22 kV a jeho odbočky k jednotlivým TS 22/0,4 kV.

Přírůstek potřeby el. energie je možné pokrýt ze stávajících transformoven, příp. rekonstrukcí stávající transformační stanice (TS1).

Při nové výstavbě RD je doporučeno provedení distribuční rozvodné sítě NN zemními kabely.

Spoje:

V obci není žádné obsluhované telekomunikační zařízení. Telefonní účastníci jsou připojeni na novou digitální ústřednu v Jemnici, která má dostatečnou kapacitu i pro obec Lhotici.

g) Zásobování vodou:

Obec Lhotice je členskou obcí Svazku obcí Vodovody a kanalizace se sídlem v Třebíči, pro který společnost zajišťuje provoz a rozvoj vodovodů a kanalizací.

Pro obec Lhotice vodovod neprovozuje, výhledově bude obec zásobena vodou z realizované větve ÚV Štítary - VDJ Skalka - VDJ Jemnice skupinového vodovodu Vranov, který prochází severně od obce podél silnice II/152 a III/15218.

Napojení veřejného vodovodu pro obec bude v prostoru křižovatky, kde bude umístěna vodoměrná šachta.

Kanalizace:

Obec Lhotice má vyřešeno odvádění dešťových vod, které je v převážné míře provedeno jako zatrubnění silničních příkopů.

Současná situace vypouštění odpadních vod odporuje platným zákonným předpisům, které nepřipouští volné vypouštění znečištěných odpadních vod.

Pro výhledové řešení je nutné počítat s výstavbou čistírny odpadních vod a dobudováním kanalizační sítě. V konečné fázi bude vybudována splašková kanalizace. Stávající kanalizace bude využita pro odvedení dešťových vod. Jako

součástí budované akce je nutné vyřešit připojení domovních přípojek a zabezpečit technicky odvedení pouze splaškových vod. Navrhované umístění ČOV bude jihovýchodně od obce na levém břehu potoka, dále vyžaduje vybudování cca 200 m dlouhého přivaděče (sběrače).

V zásadě pro návrh vyčištění odpadních vod z obce můžeme uvažovat s dvěma technologiemi ČOV, a to :

- 1) Kořenová čistírna s úplným mechanickým stupněm čištění (jako vegetační typ ČOV)
- 2) Mechanicko-biologická ČOV s aktivací (jako zástupce klasické technologie)

Oba dva systémy mají své přednosti i své nevýhody. Investiční náklady jsou téměř shodné, provozní náklady klasické ČOV jsou výrazně vyšší, než u kořenové ČOV, která docílí cca 10 % provozních nákladů klasické ČOV. Naopak přírodní čistírna vyžaduje větší záborovou plochu (v tomto případě přibližně 1200 m²). Čistící účinek, výstupní parametry jsou srovnatelné.

Zásobování plynem:

Katastrálním územím Lhotice u Jemnice prochází VTL dálkový plynovod DN 150 Domamil - Oponešice - Jemnice. Dále se zpracovává zadání stavby na VTL plynovod Lhotice - Police.

Obec není v současné době zásobována plynem. Možnost plynofikace obce závisí na vybudování VTL plynovodu v trase Lhotice - Slavíkovice - Kdousov - Police. Podle vyjádření JMP, a.s. Brno je plynofikace technicky možná vybudováním STL přivaděče z Jemnice. Předpoklad plynofikace obce je až po r.2005.

Odpady:

Obec má zpracovaný program odpadového hospodářství. Likvidace komunálního odpadu je realizována odvozem na skládku Borek u Dačic.

2.5. Akce k ochraně a obnově kulturní krajiny (dle zpracovaného Generelu ÚSES)

2.5.1. Hodnocení současného stavu

Kostru ekologické stability tvoří především břehové porosty a louky v nivách potoka Rakovce a porosty břehů Lhotického rybníka.

Neúnosně velký kontrast ve stabilitě je mezi plochami s převahou trvalých dřevinných i bylinných porostů a s převahou agrocenóz na velkých souvisle obdělávaných plochách polí. Zástavba obce je z hlediska ŽP v dostatečné míře prostoupena kulticenózami zahrad.

Negativní vliv na stav ŽP má to, že souvisle obdělávané plochy tvoří neúměrně velké bloky, chybí zde struktury doprovodných porostů u cest a na mezích.

Plochy v severní části k.ú. jsou ohrožovány erozí.

2.5.2. Konceptce návrhu lokálního územního systému ekologické stability

Prvky ÚSES vymezeny jako závazné na pozemcích se stávajícími trvalými porosty - břehovými porosty a loukami.

Prvky lokálního systému jsou tvořeny biokoridorem v nivě toku Rakovce s biocentrem LBC Lhotický rybník.

Interakcí prvky tvoří funkcí doplněk ÚSES jen v prostoru s existujícími trvalými porosty dřevin na mezích a vlhké, nerozorávané louky.

V ekologicky nestabilních částech území - na velkých blocích polí chybí aleje u cest a porosty na mezích, které byly v minulosti bez náhrady odstraněny.

5.2.4. Limity využití území, střety zájmů

Limity využití území z hlediska potřeby ochrany ŽP a ochrany krajinného rázu jsou dány vymezením prvků ÚSES, VKP a EVSK.

Limity změn využití území z hlediska ochrany půdy jsou dány jak potřebou vytváření funkčního ÚSES tak také potřebou protierozní ochrany podle reliéfu terénu a vlastností půdy. Proti erozi je nedostatečně chráněno především území v severní části k.ú.

Pro plné využití území pro pěší turistiku chybí propojení atraktivních míst cestami.

Střet zájmů v oblasti zemědělské výroby je ve způsobu nedokonalého využití možností velkovýroby - členění ploch je špatné, navíc chybí možnost přístupu pro vlastníky a uživatele polí po obnovení vlastnických vztahů v rámci KPÚ (komplexních pozemkových úprav).

Kumulace neúměrně velkých staveb zemědělské výroby s velkými zpevněnými plochami má negativní vliv na prostředí. Ten musí být snížen doplněním ochranné vegetační clony po obvodu střediska a doplněním trávníkových ploch a porostů dřevin v něm.

V oblasti dopravy je v současnosti třeba zajistit obnovu doprovodných porostů u všech silnic.

3. NÁVRH MÍSTNÍHO PROGRAMU PRO I.ETAPU OBNOVY VESNICE

3.2. Akce na obnovu nebo výstavbu občanské vybavenosti:

	předpokládaný náklad:	
3.2.1. Oprava střešní konstrukce a krytiny na obecní kapli	25.000 Kč,-	
3.2.2. Výstavba klubovny ve sportovním areálu	150.000 Kč,-	
3.2.3. Dostavba sportovního areálu.....	50.000 Kč,-	
	Celkem předp. náklad	225.000 Kč,-

3.3. Akce k ke komplexní úpravě veřejných prostranství a k obnově veřejné zeleně:

3.3.1. Vybudování chodníků pro pěší		
- předpokl.náklad	25.000 Kč,-	
3.3.2. oprava stávajících chodníků, zhotovení zábradlí a úprava potoka		
- předpokl.náklad	25.000 Kč,-	
	Celkem předp. náklad	50.000 Kč,-

Akce

Místního programu obnovy vesnice

L h o t i c e u J e m n i c e

1. Obecní kaple - oprava střešení konstrukce a krytiny
2. Vybudování klubovny ve sportovním areálu
3. Dostavba sportovního areálu
4. Vybudování chodníků pro pěši
5. Oprava stávajících chodníků, zhotovení zábradlí a úprava potoka

Evidenční list akce

Obec : **Lhotice u Jemnice**

Okres : Třebíč

Název akce: **Obecní kaple - oprava střešní konstrukce a krytiny**

pořadí důležitosti: 1

Stručný popis akce:

Obecní kaple je dominantní budovou ve středu návsi. Budova vyžaduje nutnou údržbu již v letošním roce a to opravu střešní konstrukce, výměnu poškozené krytiny.

- předpokládaný náklad 25.000,-Kč

Orientační cena akce: 25.000,- Kč

Evidenční list akce

Obec : **Lhotice u Jemnice**

Okres : Třebíč

Název akce: **Vybudování klubovny
ve sportovním areálu**

pořadí důležitosti: 2

Stručný popis akce:

Sportovní areál je situovaný na jihovýchodním okraji obce. Je v
vybudoвано víceúčelové hřiště a zpevněná plocha s podiem pro
hudbu. Je využíván pro sport, rekreaci a společenské akce.

Předmětem akce je výstavba klubovny o rozloze zastavěné plochy
55 m².

Orientační cena akce:

150.000,- Kč

Evidenční list akce

Obec : **Lhotice u Jemnice**

Okres : Třebíč

Název akce: **Dostavba sportovního areálu**

pořadí důležitosti: 3

Stručný popis akce:

Sportovní areál je situovaný na jihovýchodním okraji obce. Je v něm víceúčelové hřiště a zpevněná plocha s podiem pro hudbu. Je využíván pro sport, rekreaci a společenské akce.

Předmětem akce je dostavba areálu a to :

- dokončení laviček u zpevněné plochy pro společenské akce,
- dobudování oplocení
- vybudování osvětlení areálu
- úprava terénu

Orientační cena akce: 50.000,- Kč

Evidenční list akce

Obec : **Lhotice u Jemnice**

Okres : Třebíč

Název akce: **Vybudování chodníků pro pěší**

pořadí důležitosti: 4

Stručný popis akce:

Ve Lhotici nejsou chodníky vybudovány souvisle. Je nutné provést dobudování chodníků v délce cca 50 bm.

Orientační cena akce: 25.000,- Kč

Evidenční list akce

Obec : **Lhotice u Jemnice**

Okres : Třebíč

Název akce: **Oprava stávajících chodníků,**
zhotovení zábradlí,
úprava potoka

pořadí důležitosti: 5

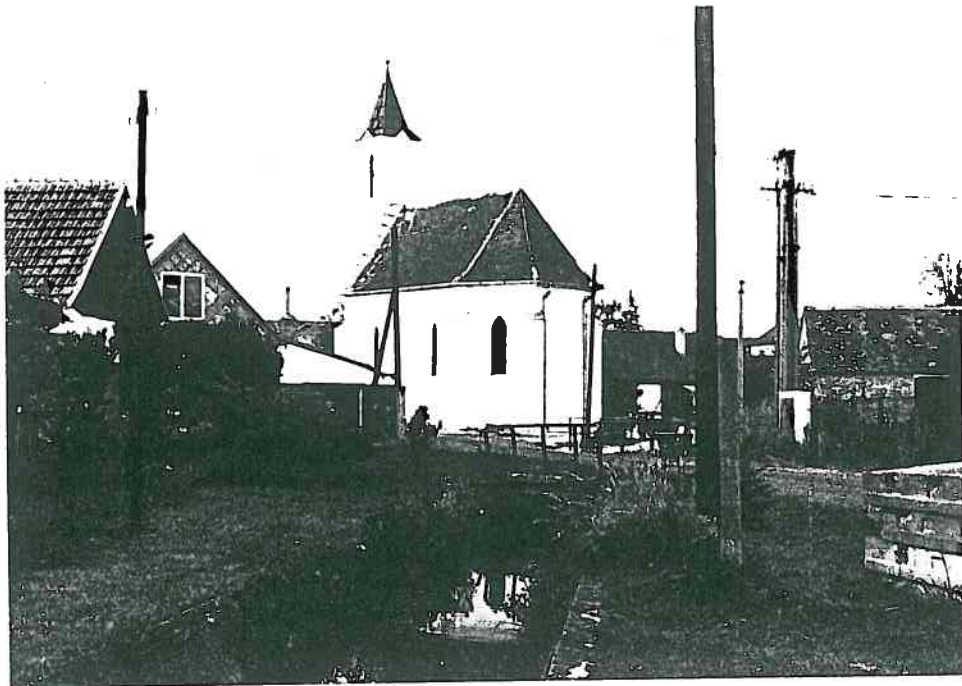
Stručný popis akce:

Stávající chodníky je nutné opravit,, součástí akce je rovněž úprava břehů potoka a zhotovení zábradlí.

Orientační cena akce: 25.000,- Kč



OBEČNÍ KAPLE NA NÁVSI



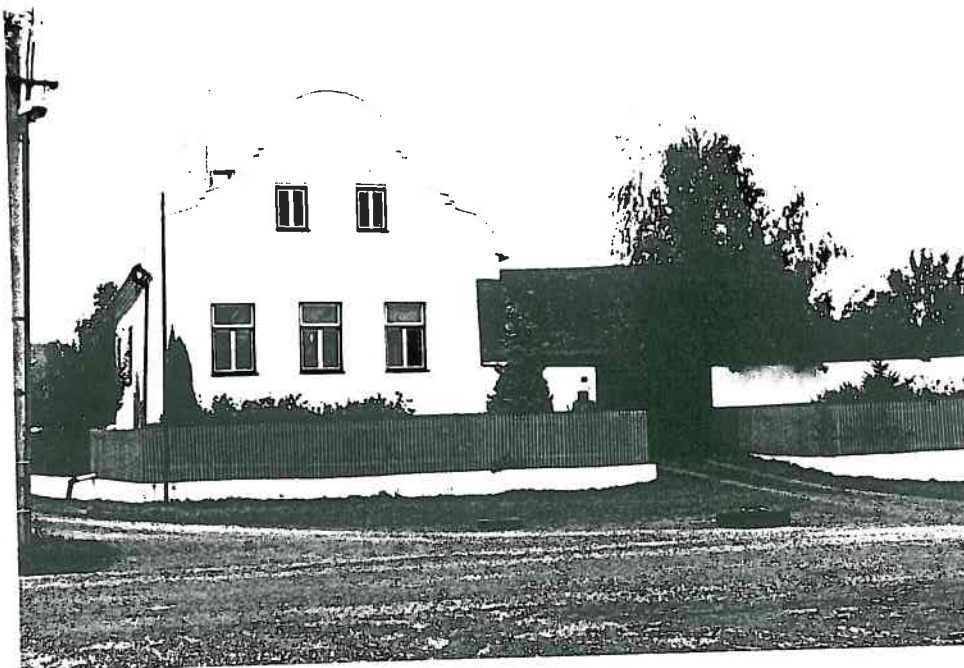
HÁVES : OBECHŇ KAPLE , UPRAVENÝ TOK



HÁVES : SEVERNÍ ČÁST , BOŽÍ MUKA



NĀVES : OBEČNĪ KAPLE



NĀVES : ŠTĪT ZEMĚDĚLKĚ USEDĽOSTI



PRODEJNA SMĚS. ZBOŽÍ



HASIČSKÁ ZBROJNICE